



SOCIÁLNÍ SLUŽBY MĚSTA ORLOVÁ **příspěvková organizace**

Adamusova 1269, 735 14 Orlová-Lutyně

Výroční zpráva o činnosti za rok 2025



IČ: **720 766 74**
Ředitelka: **Mgr. Jarmila Berná, MBA**
Web: **www.ssmo.cz**

Obsah

1	Úvod.....	3
2	Sociální služby města Orlová, p. o.....	5
	2.1 Pečovatelská služba.....	6
	2.2 Chráněné bydlení.....	12
	2.3 Denní stacionář.....	20
	2.4 Odlehčovací služba.....	26
3	Hospodaření příspěvkové organizace v roce 2025.....	32
4	Výroční zpráva v oblasti poskytování informací dle zákona č. 106/1999 Sb., o svobodném přístupu k informacím, ve znění pozdějších předpisů za rok 2025.....	33
5	Závěr.....	34
6	Přílohy.....	35
	Příloha č. 1 – Souhrn vzdělávání zaměstnanců za rok 2025.....	35
	Příloha č. 2 – Hospodaření příspěvkové organizace.....	36
	Příloha č. 3 – Naplnění kapacity – 1-12/2025.....	41
	Příloha č. 4 – Rozpis pracovních úvazků – 1-12/2025.....	42

1 Úvod

Príspevková organizace byla zřízena usnesením Zastupitelstva města Orlová č. 634/29 ze dne 30. 6. 2010 s účinností od 1. 8. 2010. Samotná činnost organizace byla zahájena dne 1. 1. 2011, kdy současně došlo k převodu zaměstnanců.

Sociální služby poskytujeme v souladu se zákonem č. 108/2006 Sb., o sociálních službách, ve znění pozdějších předpisů, a na základě vydaného rozhodnutí o registraci. Součástí naší činnosti je rovněž zajišťování fakultativních činností souvisejících s poskytováním sociálních služeb.

Všechny registrované sociální služby jsou zařazeny do základní Krajské sítě sociálních služeb. Tato skutečnost má zásadní význam pro financování organizace, zejména ve vztahu k dotacím ze státního rozpočtu (MPSV – kapitola 313).

Naše služby jsou primárně určeny občanům města Orlová; v případě volné kapacity je poskytujeme také občanům okolních obcí.

Rok 2025 představoval významný milník, neboť organizace poskytuje sociální služby již 15 let.

Služby jsou realizovány terénní, ambulantní i pobytovou formou na území města Orlová. Sídlo organizace se nachází na adrese Adamusova 1269, 735 14 Orlová-Lutyně.

Aktuálně poskytujeme tyto sociální služby:

Název služby	Identifikátor služby
pečovatelská služba	3138317
odlehčovací služba	2531906
denní stacionář	7943636
chráněné bydlení	7316487

Organizace průběžně reaguje na potřeby občanů definované v rámci komunitního plánování města Orlová. Naši zaměstnanci se aktivně zapojují do činnosti pracovních skupin.

Společně s klienty se účastníme společenských a komunitních akcí, případně se sami podílíme na jejich přípravě a realizaci.

Jsme členy Asociace poskytovatelů sociálních služeb České republiky (APSS ČR). Členství nám umožňuje účast na odborných konferencích, seminářích a vzdělávacích akcích za zvýhodněných podmínek, stejně jako přístup k odborným publikacím a informacím z oblasti sociálních služeb. Odebíráme rovněž odborný časopis Sociální služby. Asociace se aktivně podílí na připomínkování legislativních návrhů a účastní se jednání s příslušnými ministerstvy.

V rámci této spolupráce jsme také oslovováni k vyjádření stanovisek k připravovaným změnám.

V souladu s platnou legislativou zajišťujeme další vzdělávání zaměstnanců s cílem prohlubování jejich odborné kvalifikace. Vzdělávání probíhá dle zákona č. 108/2006 Sb., o sociálních službách, a na základě individuálních plánů vzdělávání, resp. plánů osobního profesního rozvoje (viz příloha č. 1). Organizace rovněž umožňuje výkon odborné praxe studentům středních, vyšších odborných a vysokých škol se sociálním zaměřením.

Podrobnější informace o jednotlivých službách včetně zhodnocení jejich činnosti za uplynulý rok jsou uvedeny v následujících podkapitolách.



2 Sociální služby města Orlová, p. o.

Ředitelka: Mgr. Jarmila Berná, MBA
Sídlo: Adamusova 1269, 735 14 Orlová-Lutyňě
Telefon: 773 773 926
E-mail: reditelka@ssmo.cz



Poskytované služby:

- Pečovatelská služba
- Chráněné bydlení
- Denní stacionář
- Odlehčovací služba

2.1 PEČOVATELSKÁ SLUŽBA

2.1.1 ZÁKLADNÍ INFORMACE

Pečovatelská služba je naší organizací poskytována od samého počátku, od 1. 1. 2011. Byla založena v roce 1980 Městem Orlová a byla poskytována odborem sociálním a zdravotním. Jejím posláním je poskytovat potřebnou pomoc a podporu občanům města Orlová, kteří již nejsou schopni postarat se sami o svou osobu tak, aby mohli co nejdéle zůstat a žít ve svém přirozeném prostředí – ve své domácnosti.

Kontakt:

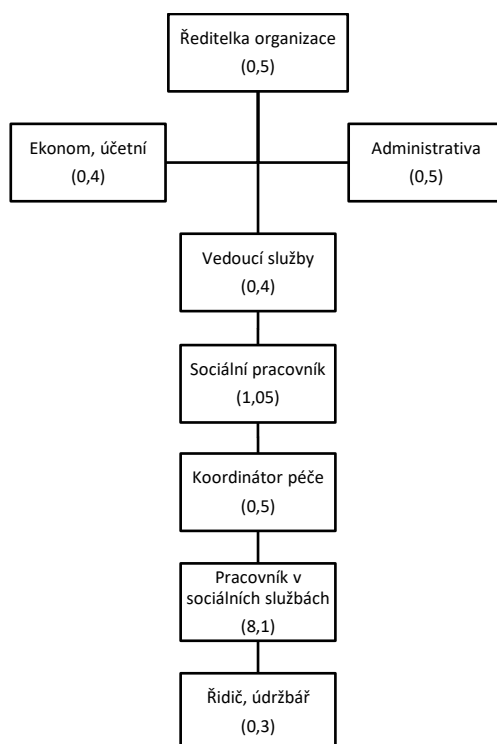
Vedoucí služby – sociální pracovník: Bc. Ivana Mihalkaninová

Telefon: 770 318 812

E-mail: vedouci-ps@ssmo.cz

2.1.2 ORGANIZAČNÍ STRUKTURA

Pečovatelská služba je zabezpečována celkem 11,425 úvazkem (pracovníci v sociálních službách, sociální pracovník, řidič + údržbář, ředitelka, ekonom a administrativní pracovníce). Z důvodů větší flexibility jsou využívány především zkrácené pracovní úvazky, případně jsou některé pracovní činnosti kumulovány a prolínají se na více službách.



2.1.3 POSLÁNÍ

Posláním pečovatelské služby je poskytnout potřebnou pomoc či podporu seniorům a zdravotně postiženým občanům města Orlová, kteří se ocitli v nepříznivé sociální situaci při zvládnání péče o vlastní osobu a domácnost.

2.1.4 CÍL

- Naplňování individuálních potřeb klientů
- Udržení nebo zvýšení míry soběstačnosti, samoobslužnosti a nezávislosti klienta

2.1.5 CÍLOVÁ SKUPINA

Senioři starší 65 let a zdravotně postižení občané starší 26 let, kteří z důvodu věku, nemoci nebo zdravotního postižení potřebují pomoc druhé osoby a žijí na území města Orlová.

2.1.6 PRINCIPY

- *Princip ochrany práv*
 - každý klient má právo na ochranu soukromí a svobodnou volbu,
 - každý klient má právo na respektování jeho názorů, rozhodnutí, tempa a nesmí být vystavován nátlaku při jednotlivých denních činnostech spojených s úkonem PS.
- *Princip individuálního přístupu*
 - každý klient má právo na individuální poskytování služeb dle svých potřeb a požadavků
- *Princip partnerství*
 - zaměstnanci nikoho z klientů neprotěžují, nepřehlíží a nezanedbávají
 - zaměstnanci s klienty komunikují a jednají jako s partnery srozumitelně s ohledem na jejich rozumové schopnosti, komunikace nesmí klienta urážet, ponižovat, vyvolávat obavy, strach a nejistotu
 - zaměstnanci se chovají vstřícně a empaticky
 - posilování sociálního začleňování
- *Profesionalita a odbornost*
 - celoživotní vzdělávání zaměstnanců
 - týmová spolupráce
 - dodržování etického kodexu organizace

2.1.7 POSKYTOVÁNÍ PEČOVATELSKÉ SLUŽBY

V roce 2025 byla pečovatelská služba poskytnuta celkem 181 klientům (79 muži, 102 ženy), v průměru 101 klientům měsíčně a k 31. 12. 2025 byl počet aktivních smluv 107. Poskytnutí pečovatelské služby dle věkových skupin a od nejpočetnější věkové skupiny v průměru:

76 - 85 let	41 klientů
18 – 65 let	21 klientů
66 – 75 let	20 klientů
86 – 95 let	17 klientů
od 96 let	2 klienti

Nové dodatky ke smlouvám nebo aktualizace smluv byly uzavírány z důvodu změny poskytování služeb, které mají přímou návaznost na aktuální potřeby našich klientů.

Žádnému klientovi nebyla pečovatelská služba poskytnuta bezplatně dle zákona č. 108/2006 Sb., o sociálních službách.

Důvody ukončení smlouvy o poskytování pečovatelské služby

V roce 2025 ukončilo smlouvu o poskytování pečovatelské služby celkem 83 klientů. K ukončení smlouvy docházelo z těchto důvodů: úmrtí klienta, nástup do pobytového sociálního zařízení, konec platnosti smlouvy nebo také na vlastní žádost klienta.

Úmrtí klienta	35
Nástup do pobytového zařízení	8
Konec platnosti smlouvy	10
Na vlastní žádost	30

2.1.8 ROZPOČET PEČOVATELSKÉ SLUŽBY

Pečovatelská služba byla také v tomto roce financována z více zdrojů - příspěvkem zřizovatele, vyrovnávací platbou z kapitoly 313 – dotací MPSV prostřednictvím Krajského úřadu Moravskoslezského kraje, úhradami od klientů za poskytované služby a vlastními výnosy.

Úkony poskytnuté zdarma v souladu se zákonem č. 108/2006 Sb., o sociálních službách nebyly v roce 2025 poskytnuty žádnému klientovi.



Orlovský Jarmark

2.1.9 STÍŽNOSTI A PODNĚTY

V souladu se standardy kvality poskytovaných sociálních služeb se zabýváme stížnostmi a podněty klientů pečovatelské služby nebo jejich rodinných příslušníků či opatrovníků.

V roce 2025 byly zaznamenány 4 stížnosti – 1 na stravu a 3 stížnosti (od jednoho klienta na vnitřní pravidla naší organizace).

Připomínky nebo podněty k poskytování pečovatelské služby jsou řešeny individuálně a operativně.

2.1.10 KONTROLNÍ A METODICKÁ ČINNOST

Pravidelně jsou 1x měsíčně kontrolovány gramáže a teploty rozvážené stravy, každý měsíc přehodnocovány individuální plány klientů klíčovými pracovníky a 1x za půl roku sociálním pracovníkem. Kontrola dokumentace klientů vedená pracovníky v sociálních službách je kontrolována průběžně a provádí jí koordinátorka, vedoucí služby a sociální pracovník nebo ředitelka.

Spokojenost klientů s poskytovanou péčí je průběžně zjišťována osobními návštěvami (sociálním šetřením), telefonicky a osobními pohovory. Během měsíce dubna 2025 byly

rozdány dotazníky ke zjištění spokojenosti celkem 102 klientům pečovatelské služby. Vyplněných dotazníků bylo vráceno 45. Klienti odpovídali na celkem 12 otázek. 42 klientů vyjádřilo spokojenost se službami, 1 klient vyjádřil nespokojenost. 2 klienti se nevyjádřili. Připomínky klientů se týkaly především obědů, přesolených polévek, nedovařené zeleniny v polévkách. Polovině respondentů polévky chutnaly, v jídelníčku jim scházela zelenina, krémové polévky, omáčky, kompoty, přílohy k bramborové kaši, ovoce, těstoviny. V pár případech připomínkovali častější zajišťování výměny inkontinenčních pomůcek, identifikaci pečovatelek (pouze 2 klienti), upřesnění hodiny návštěvy pracovníků v sociálních službách v domácnosti k provedení úkonu péče. 3 respondenti přiložili k vyplněnému dotazníku písemné poděkování za poskytované služby.

1x měsíčně vstupuje do domácnosti několika klientů pracovník v sociálních službách, popř. koordinátorka nebo sociální pracovník při výběru hotovosti za úkony poskytované péče, kdy zároveň řeší podněty nebo připomínky našich klientů.

2.1.11 CÍLE PEČOVATELSKÉ SLUŽBY PRO ROK 2025

Cíly pečovatelské služby v roce 2025 bylo udržení potřebné úrovně a kvality poskytované služby, případně její zvýšení. Ani v roce 2025 nedošlo ke schválení novely zákona č. 108/2006 Sb., zákona o sociálních službách, kdy mělo dojít především ke sloučení pečovatelské služby s osobní asistencí a zároveň k rozšíření cílové skupiny o pečující osoby.

Všechny stanovené cíle byly v průběhu roku 2025 naplněny, s výjimkou tisku aktuálních letáčků (bylo počítáno s aktualizací zákona č. 108/2006 Sb.) a bude v nich pokračováno také v následném roce. Zároveň si sami připravujeme informační letáčky a vizitky, které jsou distribuovány v rámci města občanům při různých

Pro rok 2026 jsou stanoveny tyto cíle:

- Udržení potřebné úrovně a kvality pečovatelské služby
- Rozšíření zázemí pro pečovatelskou službu
- Zakoupení nového automobilu – malého
- Aktualizace vnitřních předpisů a směrnic
- Aktualizace standardů kvality
- Průběžné školení zaměstnanců
- Zhotovení letáčků a informačních materiálů
- Účast na akcích, ke bude služba propagována (Orlovský Jarmark, Týden sociálních služeb – Den otevřených dveří apod.)
- Pravidelné vyhodnocování individuálních plánů, případně jejich aktualizace
- Aktivní členství v APSS ČR a využívání výhod plynoucích z členství
- Aktivní účast v pracovní skupině Senioři (Komunitního plánování města Orlová).

Informovanost o službě

Distribuovat informační letáky k obvodním lékařům, do čekáren specialistů v NsP Orlová, do ostatních lékařských zařízení na území města Orlová, do infocentra Města Orlová, na sociální odbor Městského úřadu Orlová, do klubů důchodců, do knihovny – Informačního centra. Účast na různých akcích, kde je pečovatelská služba prezentována a informována široká veřejnost.

O svém působení pravidelně informujeme:

na webových stránkách www.ssmo.cz

na facebookové stránce Sociálních služeb města Orlová

články v Orlovských novinách, případně informace na stránkách města

2.2 CHRÁNĚNÉ BYDLENÍ

2.2.1 ZÁKLADNÍ ÚDAJE

Chráněné bydlení se sídlem na adrese Adamusova 1269, Orlová-Lutyně byla založena 1.1.2011 pod organizací Sociální služby města Orlová, příspěvková organizace. Služba je poskytována na základě písemné smlouvy a dle předem sjednaného individuálního plánu.

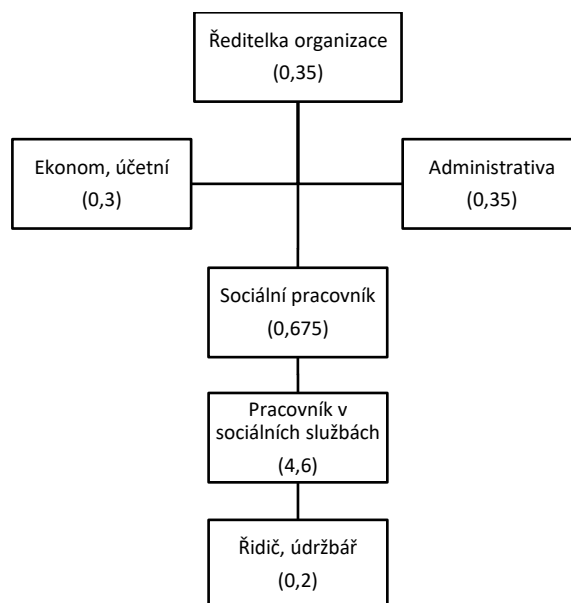
Kontakt:

Sociální pracovník: PhDr. Jaroslava Baselová

Telefon: 778 795 073

E-mail: socialni@ssmo.cz

2.2.2 ORGANIZAČNÍ STRUKTURA



Chráněné bydlení je zabezpečováno celkem úvazkem 6,475 (pracovníci v sociálních službách, sociální pracovník, řidič + údržbář, ředitelka, ekonom a administrativní pracovnice). Zaměstnanci na této službě působí na částečné pracovní úvazky z důvodu prolínajících se pracovních činností na více službách.

2.2.3 POSLÁNÍ

Chráněné bydlení poskytuje pobytovou službu dle zákona o sociálních službách osobám, které mají částečně sníženou soběstačnost z důvodu zdravotního postižení mentálního nebo tělesného, ale které jsou schopny sebeobsluhy. Služba je poskytována celoročně a nepřetržitě

s individuální podporou zaměstnanců tak, aby umožnila klientům běžný způsob života, podpořila jejich aktivitu a umožnila důstojné a bezpečné bydlení v prostředí blízkém domovu a začleňování do běžné společnosti. Chráněné bydlení má formu skupinového bydlení – ubytování je poskytováno v jednolůžkových pokojích a v jednom dvoulůžkovém pokoji se společným hygienickým zázemím. Chráněné bydlení rovněž disponuje 2 samostatnými byty, z čehož jeden slouží jak nácvikový.

2.2.4 CÍL

Trvalým cílem chráněného bydlení je usilovat o zkvalitňování a naplňování života klientů.

Cílem služby chráněné bydlení je:

- udržení či rozvoj schopností, dovedností a znalostí klienta souvisejících s péčí o sebe a o domácnost, např. péče o svou osobu (hygiena, vzhled), příprava stravy, vedení domácnosti – úklid, běžné domácí práce, obsluha elektrospotřebičů, hospodaření s finančními prostředky
- rozvoj dovedností a znalostí klientů, a to dle individuálních schopností každého klienta (např. komunikační dovednosti, schopnosti uplatňovat práva, zájmy)
- s přihlédnutím k možnostem daným druhem a stupněm postižení, věkovými a charakterovými zvláštnostmi:
 - a) u klientů v postproduktivním věku: aktivní využívání volného času (např. udržení či rozvoj individuálních zálib, pracovních dovedností)
 - b) u klientů v aktivním věku: získání návyků a dovedností souvisejících s pracovním zařazením či samotné pracovní zařazení a aktivní využívání volného času
- zachování či rozvoj přirozených vztahů klienta (kontakt s rodinou, přáteli)
- zvýšení míry začleňování klientů do společnosti, např. využívání běžně dostupných služeb a informačních zdrojů (pošta, obchody, kadeřník, volnočasové aktivity, návazné sociální služby).

2.2.5 CÍLOVÁ SKUPINA

Cílovou skupiny chráněného bydlení jsou osoby se sníženou soběstačností z důvodu zdravotního postižení mentálního, tělesného, psychického s předpokladem schopnosti sebeobsluhy, které potřebují podporu druhé osoby ve věku 21 - 80 let.

2.2.6 PRINCIPY

- *Princip individuálního přístupu*
 - každý klient má právo na individuální poskytování služeb dle svých potřeb a požadavků
 - každý klient má právo na respektování jeho názorů, rozhodnutí, tempa a nesmí být vystavován nátlaku při jednotlivých denních činnostech
- *Posílení soběstačnosti a sociálního začleňování*
 - zaměstnanci zprostředkovávají klientovi jiné dostupné služby, zvyšují tak jeho samostatnost a snaží se začlenit klienta do místního společenství (např. kadeřník, pošta)
 - zaměstnanci podporují klienta a umožňují mu věnovat se svým zálibám (např. společenské hry, zpěv)
 - zaměstnanci akceptují schopnosti a dovednosti klienta a podporují jeho samostatnost (např. nakupování).
- *Princip partnerství*
 - zaměstnanci nikoho z klientů neprotěžují, nepřehlížejí a nezanedbávají
 - zaměstnanci s klienty komunikují a jednají jako s partnery srozumitelně s ohledem a jeho rozumové schopnosti, komunikace nesmí klienta urážet, ponižovat, vyvolávat obavy, strach a nejistotu
 - zaměstnanci se chovají vstřícně a empaticky
- *Profesionální a odbornost*
 - celoživotní vzdělávání zaměstnanců
 - týmová spolupráce
 - dodržování etického kodexu



Úklid zahrady s opékáním párků

2.2.7 POSKYTOVÁNÍ CHRÁNĚNÉHO BYDLENÍ JAKO SLUŽBY

V roce 2025 byly uzavřena 1 nová smlouva, žádná smlouva nebyla ukončena. Chráněné bydlení využilo celkem 13 klientů, z toho 6 žen a 7 mužů.

Kapacita činí 13 klientů a byla celoročně naplněna.

4 klienti byli z města Český Těšín, 1 klient z Doubravy a zbývající klienti z města Orlová. Průměrný věk našich klientů činil 51 let.

Služba je poskytována v budově SSMO. Jedná se o jednopatrovou budovu. Chráněné bydlení má k dispozici jedno patro, kde jsou pokoje klientů, 2 kuchyňky, kulturní místnost, koupelny a společné sociální zařízení. Klientům je k dispozici také společenská místnost a kuchyňka v přízemí a kužárna v přístavku. Pokoje jsou většinou jednolůžkové a jeden pokoj dvoulůžkový, vybaveny jsou nábytkem v majetku SSMO. Imobilní klienti mají k dispozici bezbariérové WC, koupelnu a výtah. Kolem budovy je zahrada s lavičkami a posezení s vodní mlhou. Na zahradě jsou vystaveny vyvýšené záhonky na pěstování bylinek a zeleniny, případně drobného ovoce. Chráněné bydlení má také k dispozici 1 nácvikový byt v centru města a druhý samostatný byt na V. etapě. Pokoje i byty jsou zařízeny nábytkem, jenž je v majetku SSMO. Všichni klienti mají možnost si pokoj vyzdobit dle svého. Mohou si pokoj doplnit o vlastní televizi, rádio, ledničku, mohou mít své lůžkoviny a povlečení, případně oblíbený, menší nábytek.

Klienti se mají možnost zúčastňovat aktivizačních činností, kulturních nebo jiných společenských akcí, což přispívá k jejich sociálnímu začleňování.

Důvody ukončení smlouvy o poskytování chráněného bydlení

V roce 2025 nedošlo k ukončení smlouvy chráněného bydlení.

2.2.8 ROZPOČET CHRÁNĚNÉHO BYDLENÍ

Hospodaření chráněného bydlení bylo v r. 2025 vyrovnané.

Výnosy tvoří úhrady za služby – úhrady za ubytování a úhrady za poskytnuté služby, včetně výnosů za dovoz obědů, které jsou pro klienty zabezpečovány firmou CK Dakol, s. r. o.. Soběstačnější klienti si vaří sami.

V roce 2025 se na financování chráněného bydlení nejvýznamněji podílel zřizovatel – příspěvkem zřizovatele a dále bylo financováno vyrovnávací platbou z kapitoly 313 - MPSV prostřednictvím Krajského úřadu Moravskoslezského kraje.

Byla nám poskytnuta dotace z Nadace OKD na organizaci výletu pro naše klienty.

2.2.9 STÍŽNOSTI A PODNĚTY

V roce 2025 bylo podáno 7 připomínek ze strany klientů – tyto připomínky byly sděleny klienty při společném setkávání. Společné setkávání klientů a paní ředitelky bylo zavedeno zkušebně v roce 2024 a pro velký zájem od roku 2025 pravidelně co dva měsíce. Připomínky byly řádně prošetřeny a vyřízeny. Nejčastěji a stále řešíme osobní konflikty a vztahy našich klientů.

2.2.10 KONTROLNÍ A METODICKÁ ČINNOST

V rámci zkvalitnění činnosti poskytovaných sociálních služeb pokračovaly práce na standardech kvality sociálních služeb. V roce 2025 probíhala pravidelně kontrolní činnost pracovníků a kontrola individuálních plánů. Kontrola dokumentů klientů vedená pracovníky v sociálních službách je průběžně kontrolována sociálním pracovníkem. Rovněž došlo k aktualizaci směrnic.

2.2.11 CÍLE CHRÁNĚNÉHO BYDLENÍ PRO ROK 2025

Cílem chráněného bydlení bylo udržení potřebné úrovně a kvality poskytované služby, případně její zvýšení. Během roku 2025 docházelo k aktualizaci vnitřních předpisů, směrnic a standardů kvality poskytovaných služeb. Klíčoví pracovníci ve spolupráci se sociálním pracovníkem aktualizovali individuální plány dle přání a potřeb jednotlivých klientů. V roce 2025 jsme ubytovali partnerský pár do dvoulůžkového pokoje, a to na základě žádosti tohoto partnerského páru. Bylo zavedeno pravidelné setkávání klientů a paní ředitelky. Po konzultaci s klienty jsme zavedli pravidelné setkávání 1x za dva měsíce. V rámci dotazníkového šetření bylo zjištěno, že klientům nic nechybí a jsou se službou chráněného bydlení spokojeni. K obdobným závěrům došli také opatrovníci klientů – jsou se službou pro své klienty spokojeni, oceňují především dobrou komunikaci a vstřícnost personálu. Veřejnou službu pravidelně vykonávali dva klienti chráněného bydlení. V roce 2025 navštěvovali pravidelně chráněné dílny v Bohumíně 3 klienti. V loňském roce jsme pro klienty a pracovníky zorganizovali celodenní výlet do Mini Zoo v Nýdku.

Ve spolupráci s Nadací OKD byl uspořádán festival Orlovské MÚZY, kdy organizace oslavila také 15. výročí od jejího vzniku.

Ostatní cíle byly v průběhu roku 2025 průběžně plněny a bude v nich pokračováno i v následujícím roce.

Cíle pro rok 2026:

- organizace společného výletu pro klienty a opatrovníky (prohloubení vztahů)
- příjem nových, věkově mladších klientů na Chráněné bydlení
- osamostatnění klientů (odchod do domácího prostředí)
- zachovat či rozšířit počet klientů navštěvujících socioterapeutické dílny v Bohumíně
- zachovat možnost Veřejné služby pro naše klienty
- pravidelná setkávání klientů s ředitelkou
- aktualizace vnitřních předpisů a směrnic
- aktualizace standardů kvality poskytovaných sociálních služeb
- vyhodnocování a aktualizace individuálních plánů klientů chráněného bydlení
- formou dotazníkového šetření zjišťování potřeb, přání a spokojenosti se službami



Kovbojské léto v Gorzyczach (PL)



Návštěva družební školy



Rozloučení – odchod do důchodu



Rozloučení – odchod do důchodu

2.3 DENNÍ STACIONÁŘ

2.3.1 ZÁKLADNÍ ÚDAJE

Denní stacionář se sídlem na adrese Adamusova 1269, Orlová-Lutyně je poskytován od 1. 1. 2011 pod Sociálními službami města Orlová, příspěvkovou organizací města Orlová. Je poskytován v pracovní dny od 7 do 14 hodin. V průběhu roku dochází k mapování potřeb občanů našeho města a zatím jsme nezaznamenali zájem o prodloužení provozní doby.

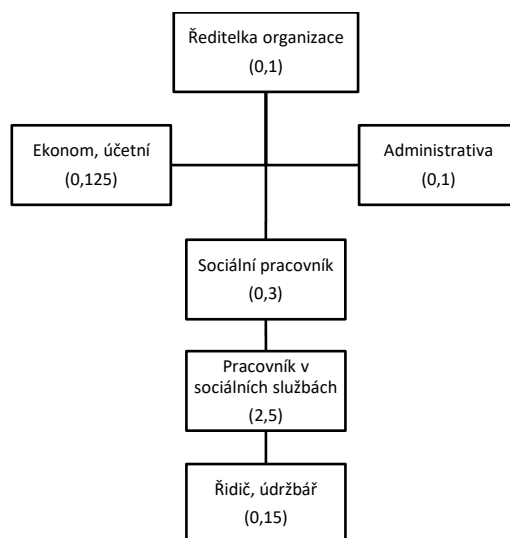
Kontakt:

Sociální pracovník: Bc. Petra Chromiková

Telefon: 731 138 742

E-mail: socialni1@ssmo.cz

2.3.2 ORGANIZAČNÍ STRUKTURA



Denní stacionář je zabezpečován celkem úvazkem 3,225 (pracovníci v sociálních službách, sociální pracovník, řidič + údržbář, ředitelka, ekonom a administrativní pracovnice). Zaměstnanci na této službě působí na částečné pracovní úvazky z důvodu prolínajících se pracovních činností na více službách.

2.3.3 POSLÁNÍ

Posláním denního stacionáře je poskytnutí sociální služby dle zákona o sociálních službách osobám částečně soběstačným s mentálním postižením, zdravotním postižením i seniorům.

Služba je poskytována s individuální podporou zaměstnanců. V příjemném prostředí blízském domovu je možno v kolektivu trávit volný čas při různých aktivizačních činnostech. Posláním denního stacionáře je podpora při vedení k samostatnosti, smysluplné využití volného času a rozvíjení zájmů a dovedností klientů a tím umožnit začleňování do společnosti.

2.3.4 CÍL

Cílem denního stacionáře:

- aktivní trávení času
- zlepšení komunikačních dovedností klienta
- zvýšení rozumových, motorických a pohybových dovedností pro běžný život
- začlenění a kontakt se společenským prostředím
- zachování a rozvoj samostatnosti a soběstačnosti (při osobní hygieně, převlékání, stolování, orientaci v prostoru i čase)

2.3.5 CÍLOVÁ SKUPINA

Cílovou skupiny denního stacionáře jsou:

- osoby se sníženou soběstačností z důvodu věku, zdravotního postižení mentálního, tělesného, psychického, které vyžadují pomoc jiné osoby
- věk od 26 let

2.3.6 PRINCIPY

- *Princip individuálního přístupu*
 - každý klient má právo na individuální poskytování služeb dle svých potřeb a požadavků
 - každý klient má právo na respektování jeho názorů, rozhodnutí, tempa a nesmí být vystavován nátlaku při jednotlivých denních činnostech
- *Posílení soběstačnosti a sociálního začleňování*
 - zaměstnanci zprostředkovávají klientovi jiné dostupné služby, zvyšují tak jeho samostatnost a snaží se začlenit klienta do místního společenství (např. kadeřník, pošta)
 - zaměstnanci podporují klienta a umožňují mu věnovat se svým zálibám (např. společenské hry, zpěv, malování, rukodělné práce apod.)
 - zaměstnanci akceptují schopnosti a dovednosti klienta a podporují jeho samostatnost (např. vaření, nakupování)
- *Princip partnerství*

- zaměstnanci nikoho z klientů neprotěžují, nepřehlíží a nezanedbávají
 - zaměstnanci s klienty komunikují a jednají jako s partnery srozumitelně s ohledem a jeho rozumové schopnosti, komunikace nesmí klienta urážet, ponižovat, vyvolávat obavy, strach a nejistotu
 - zaměstnanci se chovají vstřícně a empaticky
- *Profesionalita a odbornost*
- celoživotní vzdělávání zaměstnanců
 - týmová spolupráce
 - dodržování etického kodexu organizace

2.3.7 POSKYTOVÁNÍ DENNÍHO STACIONÁŘE

Služba je poskytována na základě písemné smlouvy, dle předem sjednaného individuálního plánu.

V roce 2025 bylo uzavřeno 7 nových smluv, 5 bylo ukončeno. Denní stacionář využilo celkem 14 klientů, z toho 10 žen a 4 muži.

Klienti s platnou smlouvou v roce 2025 dle věku:

Věk	Počet klientů
Méně než 50 let	1
50 – 60 let	0
61 – 70 let	3
71 – 80 let	1
81 – 90 let	8
91 a více	1

1 klient měl trvalé bydliště v obci Dětmárovice, 1 klient v Dolní Lutyni, všichni ostatní byli z města Orlová. Průměrný věk klientů činil 75 let. U mužů činil průměrný věk 79 let a u žen 74 let.

Kapacita denního stacionáře je 5 klientů denně. Hlavní místnost denního stacionáře se nachází v přízemí. V blízkosti budovy jsou obchody, restaurace, nemocnice, zastávky autobusů a hřiště.

Denní stacionář se skládá z kuchyňky, společenské místnosti, sociálního zařízení a kuřárny. V 1. patře je také k dispozici bezbariérová koupelna. Kolem budovy je zahrada s lavičkami a altánkem. Kolem budovy je zahrada s lavičkami a posezení s vodní mlhou. Na zahradě došlo k vysazení nových stromků, květin a byly vystavěny vyvýšené záhonky s bylinkami a zeleninou. Imobilní klienti mohou využívat výtah.

Klienti denního stacionáře se mohou zúčastňovat aktivizačních činností, kulturních nebo jiných společenských akcí, což přispívá k jejich sociálnímu začleňování.

Poskytování služby vychází z osobních cílů jednotlivých klientů. Zařízení poskytující sociální služby aktivně podporuje klienta ve využívání běžných služeb. Naše zařízení podporuje klienta ve využívání vlastních sil, schopností a možností a dále se snažíme předcházet návyku klienta v závislosti na sociální službu, tzn. podporujeme jeho rozvoj.

Klienti jsou podporováni ve využití veřejných služeb, prvořadá je jejich aktivizace a podpora zaměřená na jejich samostatný životní styl. Nabídka volnočasových aktivit a aktivizačních činností je vyvěšena na nástěnce ve společenské místnosti denního stacionáře – tzv. Kalendář aktivizačních činností. Využití jednotlivých služeb vychází z jejich potřeb a přání. Celoročně jsou pořádány pro klienty různé společenské a kulturní akce.

Důvody ukončení smlouvy o poskytování denního stacionáře

V roce 2025 ukončilo smlouvu o poskytování denního stacionáře celkem 5 klientů. Z toho 1 klient chtěl ukončit smlouvu sám, 3 klienti byli umístěni do Domova pro seniory, 1 klient se vrátil do domácího prostředí.

2.3.8 ROZPOČET DENNÍHO STACIONÁŘE

Hospodaření denního stacionáře hodnotíme jako vyrovnané.

V roce 2025 byla služba významně financována zřizovatelem a vyrovnávací platbou z MPSV – kapitoly 313, prostřednictvím Krajského úřadu Moravskoslezského kraje. Část výnosů tvořily také úhrady klientů za služby.

2.3.9 STÍŽNOSTI A PODNĚTY

V roce 2025 nebyla podána žádná stížnost či podnět v souvislosti s poskytováním služeb denního stacionáře ani žádná jiná stížnost.

2.3.10 KONTROLNÍ A METODICKÁ ČINNOST

V rámci zkvalitnění činnosti poskytovaných sociálních služeb pokračovaly práce na standardech kvality sociálních služeb. V roce 2025 probíhala pravidelně kontrolní činnost pracovníků a kontrola individuálních plánů. Kontrola dokumentů klientů vedená pracovníky v sociálních službách je průběžná a provádí ji sociální pracovník.

2.3.11 CÍLE DENNÍHO STACIONÁŘE SLUŽBY PRO ROK 2025

Cílem služby denního stacionáře bylo převážně udržení potřebné úrovně a kvality poskytované služby, případně její zvýšení či rozšíření provozní doby. Ze strany jednoho klienta byl projevem zájem o prodloužení provozní doby a to do 16 hodin. O rozšíření provozní doby z řad dalších klientů není zájem. Nadále však budeme mapovat potřeby našich klientů i potřeby občanů našeho města.

Všechny cíle byly v průběhu roku 2025 plněny a bude v nich pokračováno i v následujícím roce.



Návštěva školky

Cíle pro rok 2026:

- aktualizace vnitřních předpisů a směrnic
- aktualizace standardů kvality poskytovaných sociálních služeb
- průběžné proškolení a vzdělávání všech pracovníků denního stacionáře
- vyhodnocování a aktualizace individuálních plánů klientů denního stacionáře
- formou dotazníkového šetření zjišťování potřeb, problémů, přání a spokojenosti
- průzkum ve věci rozšíření provozní doby
- uspořádání výletu pro klienty denního stacionáře
- využívání keramické dílničky
- aktivizační činnosti pro klienty denního stacionáře
- aktivní členství v APSS ČR a využívání výhod plynoucích z členství
- větší povědomí služby u občanů

- organizování akcí propagačního charakteru (např. Den otevřených dveří)
- účast na akcích pořádaných městem
- mezigenerační propojování (návštěva dětí ze školní družiny, návštěva dětí ze základní školy)
- zvelebování zahrady



Letní kavárna

2.4 ODLEHČOVACÍ SLUŽBA

2.4.1 ZÁKLADNÍ ÚDAJE

Odlehčovací služba se sídlem na adrese Adamusova 1269, Orlová-Lutyně byla převedena od 1. 1. 2011 pod organizací Sociální služby města Orlová, příspěvková organizace Služba je poskytována na základě písemné smlouvy a podle předem sjednaného individuálního plánu.

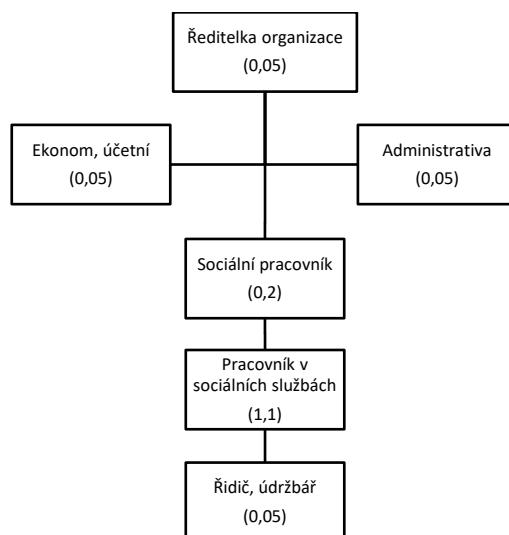
Kontakt:

Sociální pracovník: PhDr. Jaroslava Baselová

Telefon: 778 795 073

E-mail: socialni@ssmo.cz

2.4.2 ORGANIZAČNÍ STRUKTURA



Odlehčovací služba je zabezpečována celkem úvazkem 1,5 pracovníků (pracovníků v sociálních službách, sociální pracovník, řidič + údržbář, ředitelka, ekonom a administrativní pracovnice). Zaměstnanci na této službě působí na částečné pracovní úvazky z důvodu prolínajících se pracovních činností na více službách.

2.4.3 POSLÁNÍ

Posláním odlehčovací služby je poskytnutí krátkodobého pobytu osobám, které mají sníženou soběstačnost z důvodu věku, zdravotního, mentálního či tělesného postižení, o které je jinak pečováno v jejich přirozeném sociálním prostředí a tím dočasně zastoupit pečující osobu a umožnit jí tak čas pro vlastní odpočinek a obnovu sil.

2.4.4 CÍL

Cílem odlehčovací služby je:

- umožnění pečující fyzické osobě nezbytný odpočinek a čas na vyřízení vlastních záležitostí.
- v důsledku odlehčení pečujícím osobám umožnit klientům co nejdelší setrvání v domácím prostředí a oddálení jejich nástupu do pobytového zařízení.
- podpora klienta v uplatňování vlastní vůle a dát jim možnost aktivně se zapojit do chodu zařízení SSMO.
- zajištění profesionální a kvalitní péče personálem, který ctí zásady Etického kodexu zaměstnanců SSMO.

2.4.5 CÍLOVÁ SKUPINA

Cílovou skupiny odlehčovací služby jsou tyto osoby:

- senioři
- osoby se sníženou soběstačností z důvodu zdravotního postižení mentálního, tělesného, psychického s předpokladem schopnosti sebeobsluhy, které potřebují podporu druhé osoby
- věk 26 a více

2.4.6 PRINCIPY

- *Princip individuálního přístupu*
 - každý klient má právo na individuální poskytování služeb dle svých potřeb a požadavků
 - každý klient má právo na respektování jeho názorů, rozhodnutí, tempa a nesmí být vystavován nátlaku při jednotlivých denních činnostech
- *Posílení soběstačnosti a sociálního začleňování*
 - zaměstnanci zprostředkovávají klientovi jiné dostupné služby, zvyšují tak jeho samostatnost a snaží se začlenit klienta do místního společenství (např. kadeřník, pošta)
 - zaměstnanci podporují klienta a umožňují mu věnovat se svým zálibám (např. společenské hry, zpěv)
- *Princip partnerství*
 - zaměstnanci nikoho z klientů neprotěžují, nepřehlížejí a nezanedbávají

- zaměstnanci s klienty komunikují a jednají jako s partnery srozumitelně s ohledem a jeho rozumové schopnosti, komunikace nesmí klienta urážet, ponižovat, vyvolávat obavy, strach a nejistotu
 - zaměstnanci se chovají vstřícně a empaticky
- *Profesionalita a odbornost*
- celoživotní vzdělávání zaměstnanců
 - týmová spolupráce
 - dodržování etického kodexu organizace

2.4.7 POSKYTOVÁNÍ ODLEHČOVACÍ SLUŽBY

V roce 2025 bylo uzavřeno 16 nových smluv a Odlehčovací službu využilo celkem 24 klientů, z toho 15 žen a 9 mužů. Většina klientů využila odlehčovací službu v loňském roce opakovaně.

Kapacita odlehčovací služby činí 2 lůžka – 2 jednolůžkové pokoje. Každý pokoj je vybaven polohovacím lůžkem. Na pokojích je k dispozici lednice, televize, skříň na osobní věci s komodou, noční stolek a stůl s židlemi.

Klienti odlehčovací služby mají možnost se zúčastňovat aktivizačních činností, kulturních nebo jiných společenských akcí, což přispívá k jejich sociálnímu začleňování.

Důvody ukončení smlouvy o poskytování odlehčovací služby

V roce 2025 ukončili smlouvu o poskytování odlehčovací služby celkem 3 klienti. 2 klienti zemřeli a 1 klient byl umístěn do domova pro seniory.

2.4.8 ROZPOČET ODLEHČOVACÍ SLUŽBY

Provoz služby je financován převážně z příspěvku na provoz zřizovatele Města Orlová a dotací ze státního rozpočtu MPSV – kapitoly 313. Výnosy jsou tvořeny také úhradami za poskytované služby a ubytování od klientů.

2.4.9 STÍŽNOSTI A PODNĚTY

V roce 2025 nebyla podána žádná stížnost či podnět v souvislosti s poskytováním úkonů odlehčovací služby ani žádná stížnost jiná.

2.4.10 KONTROLNÍ A METODICKÁ ČINNOST

V rámci zkvalitnění činnosti poskytovaných sociálních služeb pokračovaly práce na standardech kvality sociálních služeb. V roce 2025 probíhala pravidelně kontrolní činnost

pracovníků a kontrola individuálních plánů u klientů s pobytem delším než 1 měsíc. Kontrola dokumentů klientů vedená pracovníky v sociálních službách je průběžná a provádí ji sociální pracovník.

Průběžně byla prováděna aktualizace směrnic.

Cíle odlehčovací služby pro rok 2025

Cílem odlehčovací služby bylo převážně udržení potřebné úrovně a kvality poskytované služby, případně její zvýšení.

Všechny cíle byly v průběhu roku 2025 plněny a bude v nich pokračováno také v následujícím roce. Během roku 2025 se nám podařilo naplnit náš prioritní cíl – zřídit dva jednolůžkové pokoje.

Cíle pro rok 2026:

- zlepšení zázemí pro službu (vybudování parkovacího místa pro imobilní klienty – řešeno ve spolupráci se zřizovatelem)
- aktualizace vnitřních předpisů a směrnic
- aktualizace standardů kvality poskytovaných sociálních služeb
- průběžné proškolení a vzdělávání všech pracovníků odlehčovací služby
- vyhodnocování a aktualizace individuálních plánů klientů odlehčovací služby
- formou dotazníkového šetření zjišťování potřeb, problémů, přání a spokojenosti
- větší povědomí o této službě u občanů našeho města
- propagace služby formou letáčků a facebooku
- účast na akcích, ke bude služba propagována (Orlovský Jarmark, Týden sociálních služeb – Den otevřených dveří apod.)

Informovanost o službě

Distribuce informačních letáků k obvodním lékařům, do čekáren specialistů v NsP Orlová, do ostatních lékařských zařízení na území města Orlová, do infocentra Města Orlová, na sociální odbor Městského úřadu Orlová, do klubů důchodců, do knihovny – Informačního centra. Účast na různých akcích, kde je odlehčovací služba prezentována a informována široká veřejnost, organizace Letních kaváren.

O svém působení pravidelně informujeme:

na webových stránkách www.ssmo.cz

na facebookové stránce Sociálních služeb města Orlová

články v Orlovských novinách, případně informace na webových stránkách města



Společný výlet

Zveme Vás na letní
květinovou kavárnu dne
06.08.2025 od
14.00 - 17.00 hod



LETNÍ KAVÁRNY 2025

na zkrácené školních, vlněné nabídce Dřívě, p.ř.,
Dřívě Látání, Admonice 2209

MÁTE SE NA CO TĚŠIT!!!

Podle zájmu a množství, rezervace předem u tel. číslo 739 342 861

ve dnech
21. 8. 2025 od 14:00 do 17:00
22. 8. 2025 od 14:00 do 17:00
23. 8. 2025 od 14:00 do 17:00
24. 8. 2025 od 14:00 do 17:00
25. 8. 2025 od 14:00 do 17:00
26. 8. 2025 od 14:00 do 17:00
27. 8. 2025 od 14:00 do 17:00

Organizátor: Město Dřívě, p.ř.
Dřívě Látání, Admonice 2209



3 Hospodaření příspěvkové organizace v roce 2025

V roce 2025 organizace hospodařila velmi dobře, přičemž výnosy i náklady byly naplněny na 100 %. Výsledek hospodaření činí mírnou ztrátu ve výši –6,11 Kč.

V průběhu roku 2025 organizace poskytovala čtyři registrované sociální služby. Tyto služby byly financovány z příspěvku zřizovatele ve výši 12 535 tis. Kč (v průběhu roku navýšeného o 535 tis. Kč z důvodu zákonného zvýšení platů), z dotace Ministerstvo práce a sociálních věcí z kapitoly 313 ve výši 4 037 tis. Kč, z vlastních výnosů za poskytované služby ve výši 3 371 tis. Kč a z ostatních vlastních výnosů ve výši 300 tis. Kč.

Organizaci byla rovněž poskytnuta dotace od Nadace OKD ve výši 60 tis. Kč na realizaci festivalu Orlovské múzy.

Od 1. 5. 2025 došlo k navýšení úhrad za poskytované služby, což se pozitivně promítlo do zvýšení vlastních výnosů organizace.

K 31. 12. 2023 byla ukončena registrovaná sociální služba Terénní programy; v březnu 2025 proběhlo poslední finanční vypořádání související s touto službou, a to výplatou odstupného bývalému zaměstnanci.

Dvěma zaměstnancům byl ve spolupráci s Úřad práce České republiky plně hrazen kvalifikační kurz pracovníka v sociálních službách (cca 14 tis. Kč) bez finanční spoluúčasti organizace. Dále byly zajištěny supervize v rámci projektu „Podpora duše“, financovaného Moravskoslezského kraje ve spolupráci se Slezskou diakonií.

Nejvýznamnější nákladovou položku organizace dlouhodobě tvoří platy a ostatní osobní náklady zaměstnanců.

Díky navýšeným výnosům mohla organizace realizovat také výměnu protipožárních dveří, která vyplynula z kontroly Hasičského záchranného sboru provedené v roce 2024. Ke konci roku bylo rovněž obdrženo pojistné plnění za vytopení budovy, na jehož základě došlo k obnově nábytku, kuchyňského vybavení a dalších poškozených věcí.

Organizace dlouhodobě dbá na hospodárné, efektivní a účelné vynakládání svěřených finančních prostředků. Finanční zdroje jsou využívány s maximální mírou odpovědnosti a s důrazem na jejich smysluplné a transparentní použití. Organizace postupuje tak, aby nedocházelo k nehospodárným či zbytečným výdajům, a veškeré náklady jsou pečlivě zvažovány s ohledem na potřeby poskytovaných služeb, zaměstnanců a stabilitu rozpočtu.



4 Výroční zpráva v oblasti poskytování informací dle zákona č. 106/1999 Sb., o svobodném přístupu k informacím, ve znění pozdějších předpisů za rok 2025

Výroční zpráva je zpracována na základě povinnosti vyplývající z ustanovení § 18 zákona č. 106/1999 Sb., o svobodném přístupu k informacím, ve znění pozdějších předpisů, (dále jen zákon č. 106 / 1999 Sb.“).

Počet podaných žádostí o informace a počet vydaných rozhodnutí o odmítnutí žádosti - § 18 odst. 1 písm. a) zákona č. 106/1999 Sb.

V roce 2024 nebyla u organizace podána žádná žádost o poskytnutí informací dle výše uvedeného zákona, žádaná žádost nebyla odmítnuta.

Počet podaných odvolání proti rozhodnutí o odmítnutí žádosti nebo její části - § 18 odst. 1 písm. b) zákona č. 106/1999 Sb.

V roce 2024 nebylo u organizace podáno odvolání proti odmítnutí žádosti.

Opis podstatných částí každého rozsudku soudu - § 18 odst. 1 písm. c) zákona č. 106/1999 Sb.

V roce 2024 nebyly vydány žádné rozsudky soudů ve věci přezkoumání zákonnosti rozhodnutí organizace o odmítnutí žádosti o poskytnutí informace.

Výčet poskytnutých výhradních licencí - § 18 odst. 1 písm. d) zákona č. 106/1999 Sb.

V roce 2024 nebyla poskytnuta žádná výhradní licence.

Počet stížností podaných podle § 16 a zákona č. 106/1999 Sb., důvody jejich podání a stručný popis způsobu jejich vyřízení - § 18 odst. 1 písm. e) zákona č. 106/1999 Sb.

V roce 2024 nebyla podána žádná stížnost tohoto druhu.

5 Závěr

Rok 2025 byl patnáctým rokem samostatného fungování naší organizace. Při ohlédnutí za uplynulým obdobím lze konstatovat, že se nám podařilo uskutečnit řadu významných aktivit a projektů.

Tradičně jsme uspořádali festival Orlovské múzy, Letní kavárny, výlety pro klienty i každodenní doprovodné programy a další akce. Tyto aktivity přispívají nejen k obohacení života našich klientů, ale také k posilování komunitního života a spolupráce s veřejností.

Současně dlouhodobě udržujeme vysokou úroveň poskytovaných služeb a usilujeme o jejich další zkvalitňování. Vzhledem k nízkému počtu zaměstnanců je rozsah poskytovaných služeb i množství organizovaných akcí mimořádný a svědčí o vysokém pracovním nasazení celého týmu.

Rok 2025 byl náročný, avšak díky společnému úsilí se nám podařilo všechny výzvy úspěšně zvládnout. Do roku 2026 vstupujeme s odhodláním pokračovat ve stejné kvalitě práce a dále rozvíjet naše služby.

Ráda bych tak upřímně poděkovala všem zaměstnancům za jejich vzorný přístup, pracovní nasazení a odpovědnost, s níž po celý rok plnili své povinnosti. Jejich profesionalita, ochota a týmová spolupráce jsou základem úspěšného fungování naší organizace.

Zvláštní poděkování patří našemu zřizovateli, Městu Orlová, Nadaci OKD, Moravskoslezskému kraji, Ministerstvu práce a sociálních věcí a Úřadu práce České republiky za jejich dlouhodobou podporu, spolupráci a důvěru.

Poděkování náleží rovněž všem dalším partnerům a podporovatelům, kteří při nás stojí i v obdobích, kdy se nedaří, a pomáhají nám překonávat náročné situace.

Mgr. Jarmila Berná, MBA
ředitelka organizace

Tato výroční zpráva je zpracována na základě postupu při hodnocení kvality poskytovaných služeb na základě standardu č. 1 „Cíle a způsoby poskytování sociálních služeb“ a standardu č. 15 „Zvyšování kvality sociálních služeb“.

V Orlové, dne 27. 2. 2026

6 Přílohy

Příloha č. 1 – Souhrn vzdělávání zaměstnanců za rok 2025

Kvalifikace	Požadováno	Získáno
Pracovník v sociálních službách	8	24
Sociální pracovník	24	24
Vedoucí pracovník	0	93,5
Pracovník v sociálních službách	24	24
Pracovník v sociálních službách	24	32
Sociální pracovník	8	8
Pracovník v sociálních službách	24	30
Pracovník v sociálních službách	24	24
Pracovník v sociálních službách	24	24
Pracovník v sociálních službách	24	32
Pracovník v sociálních službách	24	24
Pracovník v sociálních službách	24	24
Pracovník v sociálních službách	24	158
Pracovník v sociálních službách	24	30
Pracovník v sociálních službách	10	24
Pracovník v sociálních službách	20	150
Sociální pracovník	24	28
Pracovník v sociálních službách	24	24
Pracovník v sociálních službách	24	24
Pracovník v sociálních službách	24	24
Pracovník v sociálních službách	24	24
Pracovník v sociálních službách	24	24
Administrativní pracovník	0	16
Pracovník v sociálních službách	24	24
Účetní, ekonom	0	6

Příloha č. 2 – Hospodaření příspěvkové organizace

Výkaz zisku a ztráty						
PŘÍSPĚVKOVÉ ORGANIZACE						
Sociální služby města Orlová p.o., Adamusova 1289, 735 14 Orlová - Lutyně, Česká republika .. 72076874						
sestavený k 31/12/2025 (v Kč s přesností na dvě desetinná místa) Okamžik sestavení:05/02/2026						
Číslo položky	Název položky	Synt. účet	Běžné období		Minulé období	
			Hlavní čin.	Hospod.čin.	Hlavní čin.	Hospod.čin.
A.	NÁKLADY CELKEM		20387063,10	0,00	18992338,07	0,00
I.	Náklady z činnosti		20352111,33	0,00	18959411,88	0,00
1.	Spotřeba materiálu	501	515371,91	0,00	444531,86	0,00
2.	Spotřeba energie	502	741635,95	0,00	613498,91	0,00
3.	Spotřeba jiných neskladovatelných dodávek	503	0,00	0,00	0,00	0,00
4.	Prodané zboží	504	0,00	0,00	0,00	0,00
5.	Aktivace dlouhodobého majetku	506	0,00	0,00	0,00	0,00
6.	Aktivace oběžného majetku	507	0,00	0,00	0,00	0,00
7.	Změna stavu zásob vlastní výroby	508	0,00	0,00	0,00	0,00
8.	Opravy a udržování	511	548552,24	0,00	489157,78	0,00
9.	Cestovné	512	52293,23	0,00	171562,17	0,00
10.	Náklady na reprezentaci	513	4069,92	0,00	3586,60	0,00
11.	Aktivace vnitroorganizačních služeb	516	0,00	0,00	0,00	0,00
12.	Ostatní služby	518	741794,55	0,00	825213,52	0,00
13.	Mzdové náklady	521	12322279,00	0,00	11471402,00	0,00
14.	Zákonné sociální pojištění	524	3907393,00	0,00	3616316,00	0,00
15.	Jiné sociální pojištění	525	48523,00	0,00	47857,00	0,00
16.	Zákonné sociální náklady	527	664369,35	0,00	688985,10	0,00
17.	Jiné sociální náklady	528	0,00	0,00	0,00	0,00
18.	Daň silniční	531	0,00	0,00	0,00	0,00
19.	Daň z nemovitostí	532	0,00	0,00	0,00	0,00
20.	Jiné daně a poplatky	538	682,00	0,00	1200,00	0,00
22.	Smluvní pokuty a úroky z prodlení	541	0,00	0,00	0,00	0,00
23.	Jiné pokuty a penále	542	0,00	0,00	2000,00	0,00
24.	Dary a jiná bezúplatná předání	543	0,00	0,00	0,00	0,00
25.	Prodaný materiál	544	0,00	0,00	0,00	0,00
26.	Manka a škody	547	0,00	0,00	0,00	0,00
27.	Tvorba fondů	548	0,00	0,00	0,00	0,00
28.	Odpisy dlouhodobého majetku	551	246277,00	0,00	206565,00	0,00
29.	Prodaný dlouhodobý nehmotný majetek	552	0,00	0,00	0,00	0,00
30.	Prodaný dlouhodobý hmotný majetek	553	0,00	0,00	0,00	0,00
31.	Prodané pozemky	554	0,00	0,00	0,00	0,00
32.	Tvorba a zúčtování rezerv	555	0,00	0,00	0,00	0,00
33.	Tvorba a zúčtování opravných položek	556	0,00	0,00	0,00	0,00
34.	Náklady z vyřazených pohledávek	557	280,29	0,00	0,00	0,00
35.	Náklady z drobného dlouhodobého majetku	558	560061,80	0,00	376930,88	0,00
36.	Ostatní náklady z činnosti	549	528,09	0,00	605,06	0,00
II.	Finanční náklady		0,00	0,00	178,91	0,00
1.	Prodanné cenné papíry a podíly	561	0,00	0,00	0,00	0,00
2.	Úroky	562	0,00	0,00	0,00	0,00
3.	Kurzové ztráty	563	0,00	0,00	178,91	0,00
4.	Náklady z přecenění reálnou hodnotou	564	0,00	0,00	0,00	0,00
5.	Ostatní finanční náklady	569	0,00	0,00	0,00	0,00
III.	Náklady na transfery		0,00	0,00	0,00	0,00
1.	Náklady vybraných ústřed. vlád. inst. na transfery	571	0,00	0,00	0,00	0,00
2.	Náklady vybraných místních vlád. inst. na transfery	572	0,00	0,00	0,00	0,00
V.	Daň z příjmů		14951,77	0,00	32747,48	0,00
1.	Daň z příjmů	591	14951,77	0,00	32747,48	0,00
2.	Dodatečné odvody daně z příjmů	595	0,00	0,00	0,00	0,00

Číslo položky	Název položky	Synt. účet	1	2	3	4
			Běžné období		Minulé období	
			Hlavní čin.	Hospod. čin.	Hlavní čin.	Hospod. čin.
B.	VÝNOSY CELKEM		20367056,99	0,00	18992413,46	0,00
I.	Výnosy z činnosti		3800044,05	0,00	2882859,00	0,00
1.	Výnosy z prodeje vlastních výrobků	601	0,00	0,00	0,00	0,00
2.	Výnosy z prodeje služeb	602	3371245,00	0,00	2581909,00	0,00
3.	Výnosy z pronájmu	603	0,00	0,00	0,00	0,00
4.	Výnosy z prodaného zboží	604	0,00	0,00	0,00	0,00
8.	Jiné výnosy z vlastních výkonů	609	0,00	0,00	0,00	0,00
9.	Smluvní pokuty a úroky z prodlení	641	0,00	0,00	0,00	0,00
10.	Jiné pokuty a penále	642	0,00	0,00	0,00	0,00
11.	Výnosy z vyřazených pohledávek	643	0,00	0,00	0,00	0,00
12.	Výnosy z prodeje materiálu	644	0,00	0,00	0,00	0,00
13.	Výnosy z prodeje dl. nehmot. majetku	645	0,00	0,00	0,00	0,00
14.	Výnosy z prodeje dl. hmot.maj. kromě pozemků	646	0,00	0,00	0,00	0,00
15.	Výnosy z prodeje pozemků	647	0,00	0,00	0,00	0,00
16.	Čerpání fondů	648	0,00	0,00	100000,00	0,00
17.	Ostatní výnosy z činnosti	649	228799,05	0,00	750,00	0,00
II.	Finanční výnosy		71198,86	0,00	155940,38	0,00
1.	Výnosy z prodeje cenných papírů a podílů	661	0,00	0,00	0,00	0,00
2.	Úroky	662	71198,86	0,00	155940,38	0,00
3.	Kurzové zisky	663	0,00	0,00	0,00	0,00
4.	Výnosy z přecenění reálnou hodnotou	664	0,00	0,00	0,00	0,00
6.	Ostatní finanční výnosy	669	0,00	0,00	0,00	0,00
IV.	Výnosy z transferů		16695814,08	0,00	16153814,08	0,00
1.	Výnosy vybraných ústřed. vlád. inst. z transferů	671	0,00	0,00	0,00	0,00
2.	Výnosy vybraných místních vlád. inst. z transferů	672	16695814,08	0,00	16153814,08	0,00
C.	VÝSLEDEK HOSPODAŘENÍ					
1.	Výsledek hospodaření před zdaněním		14945,66	0,00	32822,87	0,00
2.	Výsledek hospodaření běžného účetního období		-6,11	0,00	75,39	0,00

ROZVAHA
PŘÍSPĚVKOVÉ ORGANIZACE
Sociální služby města Orlová p.o., Adamusova 1289, 735 14 Orlová - Lutyně, Česká republika .. 72076674
sestavená k 31.12.2025 (v Kč s přesností na dvě desetinná místa) Okamžik sestavení:05.02.26

Číslo položky	Název položky	Synt. účet	1	2	3	4
			ÚČETNÍ OBDOBÍ			
			BEZNE			MINULÉ
BRUTTO	KOREKCE	NETTO				
AKTIVA			25 912 410.63	10 590 474.68	15 321 935.95	12 438 380.04
A.	Stálá aktiva		22 993 781.95	10 590 474.68	12 403 307.27	9 566 942.48
I.	Dlouhodobý nehmotný majetek		81 193.00	81 193.00	0.00	0.00
1.	Nehmotné výsledky výzkumu a vývoje	012	0.00	0.00	0.00	0.00
2.	Software	013	0.00	0.00	0.00	0.00
3.	Ocenitelná práva	014	0.00	0.00	0.00	0.00
4.	Povolenky na emise a preferenční limity	015	0.00	0.00	0.00	0.00
5.	Drobný dlouhodobý nehmotný majetek	018	81 193.00	81 193.00	0.00	0.00
6.	Ostatní dlouhodobý nehmotný majetek	019	0.00	0.00	0.00	0.00
7.	Nedokončený dlouhodobý nehmotný majetek	041	0.00	0.00	0.00	0.00
8.	Poskytnuté zálohy na dlouhodobý nehm. majetek	051	0.00	0.00	0.00	0.00
9.	Dlouhodobý nehmotný majetek určený k prodeji	035	0.00	0.00	0.00	0.00
II.	Dlouhodobý hmotný majetek		22 912 588.95	10 509 281.68	12 403 307.27	9 566 942.48
1.	Pozemky	031	100 371.00	0.00	100 371.00	100 371.00
2.	Kulturní předměty	032	0.00	0.00	0.00	0.00
3.	Stavby	021	19 157 691.19	6 925 288.92	12 232 402.27	9 164 408.48
4.	Samostatné hmotné věci a soubory hmotných věcí	022	82 981.00	12 447.00	70 534.00	74 683.00
5.	Pěstitelské celky trvalých porostů	025	0.00	0.00	0.00	0.00
6.	Drobný dlouhodobý hmotný majetek	028	3 571 545.76	3 571 545.76	0.00	0.00
7.	Ostatní dlouhodobý hmotný majetek	029	0.00	0.00	0.00	0.00
8.	Nedokončený dlouhodobý hmotný majetek	042	0.00	0.00	0.00	227 480.00
9.	Poskytnuté zálohy na dlouhodobý hmotný majetek	052	0.00	0.00	0.00	0.00
10.	Dlouhodobý hmotný majetek určený k prodeji	036	0.00	0.00	0.00	0.00
III.	Dlouhodobý finanční majetek		0.00	0.00	0.00	0.00
1.	Majetkové účasti v osobách s rozhodujícím vlivem	061	0.00	0.00	0.00	0.00
2.	Majetkové účasti v osobách s podstatným vlivem	062	0.00	0.00	0.00	0.00
3.	Dluhové cenné papíry držené do splatnosti	063	0.00	0.00	0.00	0.00
5.	Termínované vklady dlouhodobé	068	0.00	0.00	0.00	0.00
6.	Ostatní dlouhodobý finanční majetek	069	0.00	0.00	0.00	0.00
IV.	Dlouhodobé pohledávky		0.00	0.00	0.00	0.00
1.	Poskytnuté návratné fin. výpomoci dlouhodobé	462	0.00	0.00	0.00	0.00
2.	Dlouhodobé pohledávky z postoupených úvěrů	464	0.00	0.00	0.00	0.00
3.	Dlouhodobé poskytnuté zálohy	465	0.00	0.00	0.00	0.00
5.	Ostatní dlouhodobé pohledávky	469	0.00	0.00	0.00	0.00
6.	Dlouhodobě poskytnuté zálohy na transfery	471	0.00	0.00	0.00	0.00

Číslo položky	Název položky	Synt. účet	1	2	3	4
			ÚČETNÍ OBDOBÍ			
			BEZNE			MINULÉ
BRUTTO	KOREKCE	NETTO				
B.	Oběžná aktiva		2 918 628.68	0.00	2 918 628.68	2 871 437.56
I.	Zásoby		0.00	0.00	0.00	0.00
1.	Pořízení materiálu	111	0.00	0.00	0.00	0.00
2.	Materiál na skladě	112	0.00	0.00	0.00	0.00
3.	Materiál na cestě	119	0.00	0.00	0.00	0.00
4.	Nedokončená výroba	121	0.00	0.00	0.00	0.00
5.	Polotovary vlastní výroby	122	0.00	0.00	0.00	0.00
6.	Výrobky	123	0.00	0.00	0.00	0.00
7.	Pořízení zboží	131	0.00	0.00	0.00	0.00
8.	Zboží na skladě	132	0.00	0.00	0.00	0.00
9.	Zboží na cestě	138	0.00	0.00	0.00	0.00
10.	Ostatní zásoby	139	0.00	0.00	0.00	0.00
II.	Krátkodobé pohledávky		468 378.67	0.00	468 378.67	457 974.69
1.	Odběratelé	311	3 138.30	0.00	3 138.30	6 917.83
4.	Krátkodobé poskytnuté zálohy	314	840.00	0.00	840.00	76 922.29
5.	Jiné pohledávky z hlavní činnosti	315	402 720.00	0.00	402 720.00	339 167.00
6.	Poskytnuté návratné finan.výpomoci krátkodobé	316	0.00	0.00	0.00	0.00
9.	Pohledávky za zaměstnanci	335	0.00	0.00	0.00	0.00
10.	Sociální zabezpečení	336	0.00	0.00	0.00	0.00
11.	Zdravotní pojištění	337	0.00	0.00	0.00	0.00
12.	Důchodové spoření	338	0.00	0.00	0.00	0.00
13.	Daň z příjmů	341	0.00	0.00	0.00	0.00
14.	Ost. daně, popl. a jiná obdobná peněžítá plnění	342	0.00	0.00	0.00	0.00
15.	Daň z přidané hodnoty	343	0.00	0.00	0.00	0.00
16.	Pohled.za osobami mimo vybrané vládní instituce	344	0.00	0.00	0.00	0.00
17.	Pohledávky za vybranými ústřed. vládn. institucemi	346	0.00	0.00	0.00	0.00
18.	Pohled. za vybranými místními vládn. institucemi	348	0.00	0.00	0.00	0.00
28.	Krátkodobé poskytnuté zálohy na transfery	373	0.00	0.00	0.00	0.00
30.	Náklady příštích období	381	41 485.63	0.00	41 485.63	32 519.87
31.	Příjmy příštích období	385	2 194.74	0.00	2 194.74	2 447.70
32.	Dohadné účty aktivní	388	18 000.00	0.00	18 000.00	0.00
33.	Ostatní krátkodobé pohledávky	377	0.00	0.00	0.00	0.00
III.	Krátkodobý finanční majetek		2 450 250.01	0.00	2 450 250.01	2 413 462.87
1.	Majetkové cenné papíry k obchodování	251	0.00	0.00	0.00	0.00
2.	Dluhové cenné papíry k obchodování	253	0.00	0.00	0.00	0.00
3.	Jiné cenné papíry	256	0.00	0.00	0.00	0.00
4.	Termínované vklady krátkodobé	244	0.00	0.00	0.00	0.00
5.	Jiné běžné účty	245	0.00	0.00	0.00	0.00
9.	Běžný účet	241	2 283 375.21	0.00	2 283 375.21	2 335 904.29
10.	Běžný účet FKSP	243	93 224.80	0.00	93 224.80	60 393.58
15.	Ceniny	263	0.00	0.00	0.00	0.00
16.	Peníze na cestě	262	0.00	0.00	0.00	0.00
17.	Pokladna	261	73 650.00	0.00	73 650.00	17 165.00

Číslo položky	Název položky	Synt. účet	ÚČETNÍ OBDOBÍ		3	4
			BĚŽNÉ	MINULÉ		
PASIVA			15 321 935.95	12 438 380.04		
C.	Vlastní kapitál		13 504 706.98	10 464 866.01		
I.	Jmění účetní jednotky a upravující položky		11 901 157.56	9 064 792.77		
1.	Jmění účetní jednotky	401	9 585 904.60	6 685 725.73		
3.	Transfery na pořízení dlouhodobého majetku	403	2 377 089.96	2 440 904.04		
4.	Kurzové rozdíly	405	0.00	0.00		
5.	Oceňovací rozdíly při prvotním použití metody	406	0.00	0.00		
6.	Jiné oceňovací rozdíly	407	0.00	0.00		
7.	Opravy předcházejících účetních období	408	-61 837.00	-61 837.00		
II.	Fondy účetní jednotky		1 603 555.53	1 399 997.85		
1.	Fond odměn	411	123 238.00	123 238.00		
2.	Fond kulturních a sociálních potřeb	412	72 726.41	51 707.04		
3.	Rezervní fond tvořený ze zlepšeného výsl.hosp.	413	131 804.71	131 729.32		
4.	Rezervní fond z ostatních titulů	414	0.00	0.00		
5.	Fond reprodukce majetku, investiční fond	416	1 275 786.41	1 093 323.49		
III.	Výsledek hospodaření		-6.11	75.39		
1.	Výsledek hospodaření běžného účetního období	-	-6.11	0.00		
2.	Výsledek hospodaření ve schvalovacím řízení	431	0.00	75.39		
3.	Výsledek hospodaření předcházejících úč. období	432	0.00	0.00		

Číslo položky	Název položky	Synt. účet	ÚČETNÍ OBDOBÍ		3	4
			BĚŽNÉ	MINULÉ		
D.	Cizí zdroje		1 817 228.97	1 973 514.03		
I.	Rezervy		0.00	0.00		
1.	Rezervy	441	0.00	0.00		
II.	Dlouhodobé závazky		0.00	0.00		
1.	Dlouhodobé úvěry	451	0.00	0.00		
2.	Přijaté návratné finanční výpomoci dlouhodobé	452	0.00	0.00		
4.	Dlouhodobé přijaté zálohy	455	0.00	0.00		
7.	Ostatní dlouhodobé závazky	459	0.00	0.00		
8.	Dlouhodobé přijaté zálohy na transfery	472	0.00	0.00		
III.	Krátkodobé závazky		1 817 228.97	1 973 514.03		
1.	Krátkodobé úvěry	281	0.00	0.00		
4.	Jiné krátkodobé půjčky	289	0.00	0.00		
5.	Dodavatelé	321	239 328.07	196 294.50		
7.	Krátkodobé přijaté zálohy	324	0.00	0.00		
9.	Přijaté návratné finanční výpomoci krátkodobé	326	0.00	0.00		
10.	Zaměstnanci	331	855 642.00	902 679.00		
11.	Jiné závazky vůči zaměstnancům	333	0.00	0.00		
12.	Sociální zabezpečení	336	308 306.00	333 802.00		
13.	Zdravotní pojištění	337	133 716.00	144 773.00		
14.	Důchodové spoření	338	0.00	0.00		
15.	Daň z příjmů	341	0.00	0.00		
16.	Ost. daně, popl. a jiná obdobná peněžitá plnění	342	78 067.00	85 751.00		
17.	Daň z přidané hodnoty	343	0.00	0.00		
18.	Závazky k osobám mimo vybrané vládní instituce	345	0.00	0.00		
19.	Závazky k vybraným ústředním vládním institucím	347	0.00	0.00		
20.	Závazky k vybraným místním vládním institucím	349	0.00	0.00		
32.	Krátkodobé přijaté zálohy na transfery	374	0.00	0.00		
35.	Výdaje příštích období	383	460.90	903.53		
36.	Výnosy příštích období	384	0.00	0.00		
37.	Dohadné účty pasivní	389	85 440.00	184 040.00		
38.	Ostatní krátkodobé závazky	378	116 269.00	125 271.00		

Příloha č. 3 – Naplnění kapacity – 1-12/2025

Pečovatelská služba	kapacita dle registru - 7 (okamžitá kapacita)	leden	únor	březen	duben	květen	červen	červenec	srpen	září	říjen	listopad	prosinec	1-12/2025 průměr měsíční	% plnění 2025
počet platných smluv		115	100	110	107	105	105	111	109	109	109	104	104	107	xxx
počet občanů, kterým byla poskytnuta péče		95	83	92	92	90	95	93	88	90	84	83	80	89	xxx
z toho pouze péče		33	35	40	39	36	43	42	39	39	38	41	39	39	xxx
z toho pouze zajištění stravy		35	24	24	24	25	25	26	24	21	21	18	18	24	xxx
z toho péče a zajištění stravy		27	24	28	29	29	27	25	25	30	25	24	23	26	xxx
počet občanů města Orlová		93	81	89	90	88	93	90	85	88	81	81	78	86	98,00 %
počet občanů z okolních obcí		1	1	2	2	2	2	3	3	3	3	2	2	2	2,00 %
počet odebraných obědů		1382	927	1054	1051	1131	1053	1052	941	958	907	745	743	995	11944

Chráněné bydlení	kapacita dle registru 13 uživatelů/denně	leden	únor	březen	duben	květen	červen	červenec	srpen	září	říjen	listopad	prosinec	1-12/2025 průměr měsíční	% plnění 2025
měsíční obsazenost		12	12	12	13	13	13	13	13	13	13	13	13	12,75	97,70 %
z toho občanů města Orlová		8	8	8	8	8	8	8	8	8	8	8	8	8	63,00 %
z toho občanů jiných obcí		4	4	4	5	5	5	5	5	5	5	5	5	4,75	34,70 %

Denní stacionář	kapacita 5 klientů v pracovních dnech	leden	únor	březen	duben	květen	červen	červenec	srpen	září	říjen	listopad	prosinec	1-12/2025 průměr měsíční	% plnění 2025
denní obsazenost		65	60	63	75	64	60	57	55	60	52	56	52	60	58,00 %
počet platných smluv		7	9	10	9	9	9	9	8	8	6	8	9	8	xxx
počet občanů, jimž byla služba poskytnuta		6	8	9	8	8	8	6	6	6	6	8	9	7	xxx
z toho občanů města Orlová		5	7	8	7	7	7	5	5	5	5	7	8	6	86,00 %
z toho občanů jiných obcí		1	1	1	1	1	1	1	1	1	1	1	1	1	14,00 %

Odlehčovací služba	kapacita dle registru 2 klientů/denně	leden	únor	březen	duben	květen	červen	červenec	srpen	září	říjen	listopad	prosinec	1-12/2025 průměr měsíční	% plnění 2025
měsíční obsazenost/počet dnů		38	19	9	41	33	51	51	38	52	57	54	60	42	69,00 %
počet občanů, jimž byla služba poskytnuta		4	3	1	4	6	8	7	4	6	5	4	5	5	xxx
z toho občanů města Orlová		4	2	1	2	5	6	4	4	4	3	1	4	3	75,00 %
z toho občanů jiných obcí		0	1	0	2	1	2	3	0	2	2	3	1	1	25,00 %

Příloha č. 4 – Rozpis pracovních úvazků – 1-12/2025

Pečovatelská služba

pracovní pozice	leden	únor	březen	duben	květen	červen	červenec	srpen	září	říjen	listopad	prosinec
ředitelka	0,5	0,5	0,5	0,5	0,5	0,5	0,5	0,5	0,5	0,5	0,5	0,5
vedoucí služby	0,4	0,4	0,4	0,4	0,4	0,4	0,4	0,4	0,4	0,4	0,4	0,4
administrativní pracovník	0,5	0,5	0,5	0,5	0,5	0,5	0,5	0,5	0,5	0,5	0,5	0,5
ekonom-účetní	0,4	0,4	0,4	0,4	0,4	0,4	0,4	0,4	0,4	0,4	0,4	0,4
sociální pracovník	1,05	1,05	0,6	0,6	0,6	0,6	0,6	0,6	1,3	1,3	1,3	1,3
pracovník v sociálních službách	8,15	8,15	8,15	7,275	8,025	8,025	8,025	8,025	8,025	7,275	6,975	7,725
řidič+údržbář	0,3	0,3	0,3	0,3	0,3	0,3	0,3	0,3	0,3	0,3	0,3	0,3
Celkem:	11,3	11,3	10,85	9,975	10,725	10,725	10,725	10,725	11,425	10,675	10,375	11,125

Chráněné bydlení

pracovní pozice	leden	únor	březen	duben	květen	červen	červenec	srpen	září	říjen	listopad	prosinec
ředitelka	0,35	0,35	0,35	0,35	0,35	0,35	0,35	0,35	0,35	0,35	0,35	0,35
administrativní pracovník	0,35	0,35	0,35	0,35	0,35	0,35	0,35	0,35	0,35	0,35	0,35	0,35
ekonom-účetní	0,3	0,3	0,3	0,3	0,3	0,3	0,3	0,3	0,3	0,3	0,3	0,3
sociální pracovník	0,675	0,675	0,675	0,675	0,675	0,675	0,675	0,675	0,675	0,675	0,675	0,675
pracovník v sociálních službách	4,6	4,6	4,6	4	4,6	4,6	4,6	4,6	4,6	4,6	4,6	4,6
řidič+údržbář	0,2	0,2	0,2	0,2	0,2	0,2	0,2	0,2	0,2	0,2	0,2	0,2
Celkem:	6,475	6,475	6,475	5,875	6,475	6,475	6,475	6,475	6,475	6,475	6,475	6,475

Denní stacionář

pracovní pozice	leden	únor	březen	duben	květen	červen	červenec	srpen	září	říjen	listopad	prosinec
ředitelka	0,1	0,1	0,1	0,1	0,1	0,1	0,1	0,1	0,1	0,1	0,1	0,1
administrativní pracovník	0,1	0,1	0,1	0,1	0,1	0,1	0,1	0,1	0,1	0,1	0,1	0,1
ekonom-účetní	0,125	0,125	0,125	0,125	0,125	0,125	0,125	0,125	0,125	0,125	0,125	0,125
sociální pracovník	0,3	0,3	0	0	0	0	0	0	0,3	0,3	0,3	0,3
pracovník v sociálních službách	2,5	2,5	2,5	2,3	2,5	2,5	2,5	2,5	2,5	2,5	2,5	2,5
řidič + údržbář	0,15	0,15	0,15	0,15	0,15	0,15	0,15	0,15	0,15	0,15	0,15	0,15
Celkem:	3,275	3,275	2,975	2,775	2,975	2,975	2,975	2,975	3,275	3,275	3,275	3,275

Odlehčovací služba

pracovní pozice	leden	únor	březen	duben	květen	červen	červenec	srpen	září	říjen	listopad	prosinec
ředitelka	0,05	0,05	0,05	0,05	0,05	0,05	0,05	0,05	0,05	0,05	0,05	0,05
administrativní pracovník	0,05	0,05	0,05	0,05	0,05	0,05	0,05	0,05	0,05	0,05	0,05	0,05
ekonom-účetní	0,05	0,05	0,05	0,05	0,05	0,05	0,05	0,05	0,05	0,05	0,05	0,05
sociální pracovník	0,2	0,2	0,2	0,2	0,2	0,2	0,2	0,2	0,2	0,2	0,2	0,2
pracovník v sociálních službách	1,1	1,1	1,1	0,9	1,1	1,1	1,1	1,1	1,1	1,1	1,1	1,1
řidič + údržbář	0,05	0,05	0,05	0,05	0,05	0,05	0,05	0,05	0,05	0,05	0,05	0,05
Celkem:	1,5	1,5	1,5	1,3	1,5	1,5	1,5	1,5	1,5	1,5	1,5	1,5

Terénní služba

pracovní pozice	leden	únor	březen	duben	květen	červen	červenec	srpen	září	říjen	listopad	prosinec
sociální pracovník	0,5	0,5	0,5	0	0	0	0	0	0	0	0	0
Celkem:	0,5	0,5	0,5	0	0	0	0	0	0	0	0	0

Poslední ukončení PP z organizačních důvodů k 31.3. 2025 - TP

SSMO, p.o. - celkem	leden	únor	březen	duben	květen	červen	červenec	srpen	září	říjen	listopad	prosinec
Pečovatelská služba	11,3	11,3	10,85	9,975	10,725	10,725	10,725	10,725	11,425	10,675	10,375	11,125
Chráněné bydlení	6,475	6,475	6,475	5,875	6,475	6,475	6,475	6,475	6,475	6,475	6,475	6,475
Denní stacionář	3,275	3,275	2,975	2,775	2,975	2,975	2,975	2,975	3,275	3,275	3,275	3,275
Odlehčovací služba	1,5	1,5	1,5	1,3	1,5	1,5	1,5	1,5	1,5	1,5	1,5	1,5
Terénní služba	0,5	0,5	0,5	0	0	0	0	0	0	0	0	0
SSMO, p.o. celkem	23,05	23,05	22,3	19,925	21,675	21,675	21,675	21,675	22,675	21,925	21,625	22,375

DOHODY	leden	únor	březen	duben	květen	červen	červenec	srpen	září	říjen	listopad	prosinec
Dohody o provedení práce	2	3	2	3	4	4	6	7	4	5	5	5
Dohody o pracovní činnosti	0	0	0	0	0	0	0	0	0	0	0	0