



SOCIÁLNÍ SLUŽBY MĚSTA ORLOVÁ **příspěvková organizace**

Adamusova 1269, 735 14 Orlová-Lutyně

Výroční zpráva o činnosti za rok 2024



IČ: **720 766 74**
Ředitelka: **Mgr. Jarmila Berná, MBA**
Web: **www.ssmo.cz**



Obsah

1	Úvod.....	3
2	Sociální služby města Orlová, p. o.....	5
2.1	Pečovatelská služba.....	6
2.2	Chráněné bydlení	11
2.3	Denní stacionář	17
2.4	Odlehčovací služba	23
3	Hospodaření příspěvkové organizace v roce 2024	28
4	Výroční zpráva v oblasti poskytování informací dle zákona č. 106/1999 Sb., o svobodném přístupu k informacím, ve znění pozdějších předpisů za rok 2024	29
5	Závěr	30
6	Přílohy	32
	Příloha č. 1 – Souhrn vzdělávání zaměstnanců za rok 2024.....	32
	Příloha č. 2 – Hospodaření příspěvkové organizace.....	33
	Příloha č. 3 – Naplnění kapacity – 1-12/2024	38
	Příloha č. 4 – Rozpis pracovních úvazků – 1-12/2024	39

1 Úvod

Sociální služby města Orlová poskytují své služby již 14 let, v současné době se ustálily na poskytování čtyř registrovaných sociálních služeb. Služby se zaměřují na pomoc a podporu občanům města Orlová a v případě volné kapacity také občanům okolních obcí.

Příspěvková organizace byla zřízena Zastupitelstvem Města Orlová, usnesením č. 634/29 ze dne 30. 6. 2010, s účinností od 1. 8. 2010. Svou činnost organizace zahájila **1. 1. 2011**. Sociální služby jsou poskytovány podle zákona č. 108/2006 Sb., o sociálních službách, ve znění pozdějších předpisů, v souladu s rozhodnutím o registraci, jakož i zajišťování fakultativních činností s poskytováním sociálních služeb souvisejících.

Všechny poskytované registrované sociální služby jsou zařazeny do základní Krajské sítě sociálních služeb.

Název služby	Identifikátor služby
pečovatelská služba	3138317
odlehčovací služba	2531906
denní stacionář	7943636
chráněné bydlení	7316487

Služby jsou poskytovány terénní, ambulantní a pobytovou formou na území města Orlová. Sídlo organizace je na ulici Adamusova 1269, 735 14 Orlová-Lutyně.

Organizace pružně reaguje na potřeby našich občanů, jež jsou na nás přenášeny v rámci Komunitního plánování ve městě Orlová, kdy naši zaměstnanci jsou členy různých pracovních skupin.

Zúčastňujeme se s našimi klienty pořádaných akcí, případně se sami podílíme na organizování akcí samotných.

Stále jsme členem Asociace poskytovatelů sociálních služeb České republiky (APSS ČR), což nám umožňuje účastnit se různých konferencí, seminářů a školení za zvýhodněné ceny, zakoupit publikace, knihy se zaměřením na sociální oblast, odebíráme časopis Sociální služby. APSS ČR rovněž rozesílá nejaktuálnější informace z dění v sociálních službách, participuje na návrzích změn zákonů a je přítomna při vyjednávání na ministerstvech.

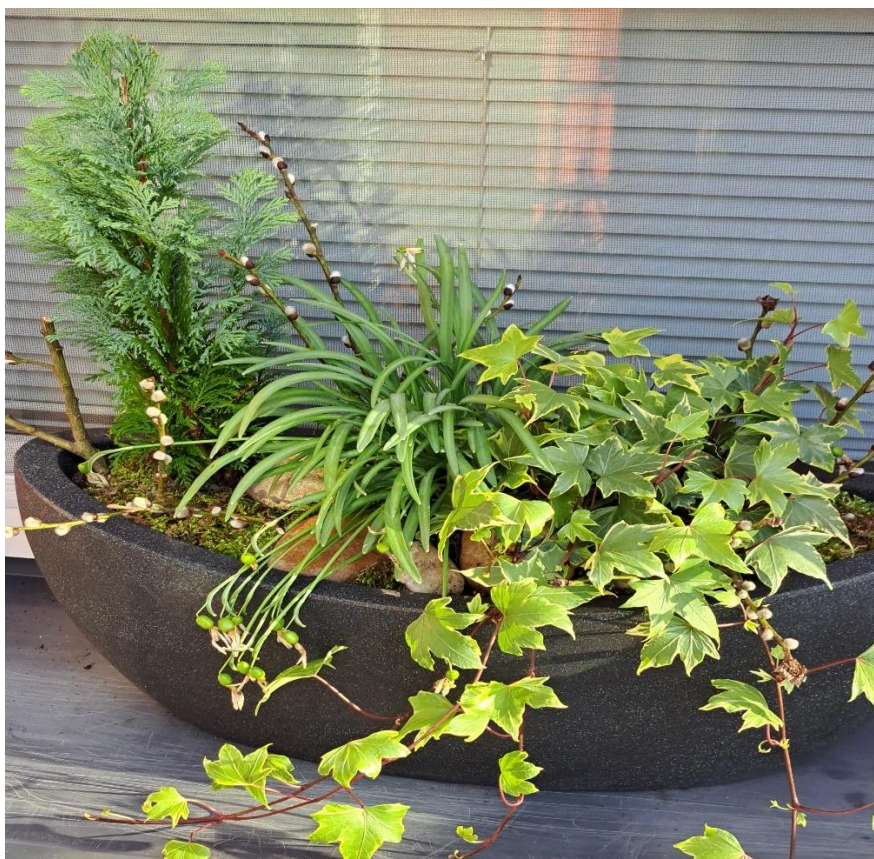
Dle platné legislativy si zaměstnanci jako každý rok prohlubovali svou kvalifikaci účastí na školeních organizovaných v souladu se zákonem č. 108/2006 Sb., o sociálních službách, a plány vzdělávání, resp. plány osobních profesních cílů (viz. Příloha č. 1). Organizace také umožnila účastnit se studentské praxe, studentům vyšších odborných škol a vysokých škol s oborem se sociálním zaměřením.

Podrobné informace o jednotlivých službách jsou popsány v následujících podkapitolách, zároveň se zhodnocením celoroční činnosti.



2 Sociální služby města Orlová, p. o.

Ředitelka: Mgr. Jarmila Berná, MBA
Sídlo: Adamusova 1269, 735 14 Orlová-Lutyně
Telefon: 773 773 926
E-mail: reditelka@ssmo.cz



Poskytované služby:

- Pečovatelská služba
- Chráněné bydlení
- Denní stacionář
- Odlehčovací služba

2.1 PEČOVATELSKÁ SLUŽBA

2.1.1 ZÁKLADNÍ INFORMACE

Pečovatelská služba je naší organizací poskytována od samého počátku, od 1. 1. 2011. Byla založena v roce 1980 Městem Orlová a byla poskytována odborem sociálním a zdravotním. Jejím posláním je poskytovat potřebnou pomoc a podporu občanům města Orlová, kteří již nejsou schopni se postarat sami o svou osobu.

Kontakt:

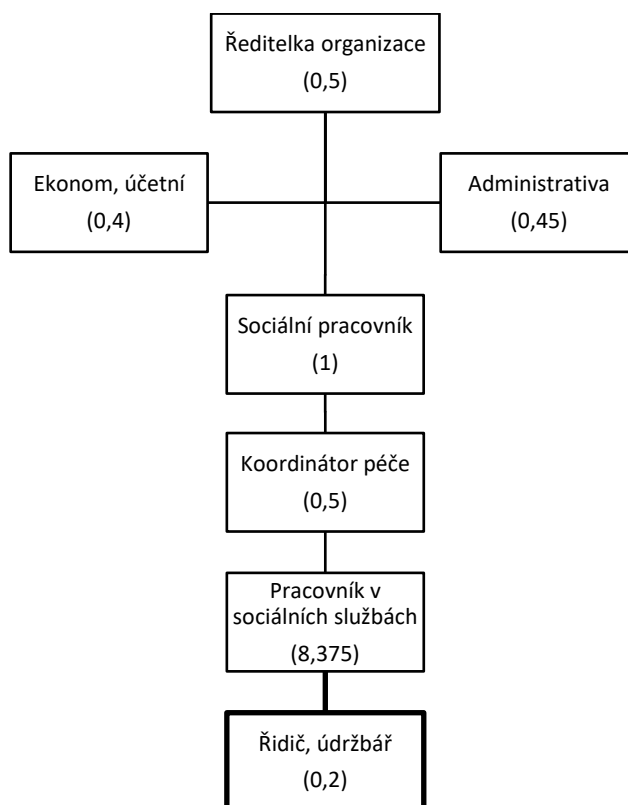
Sociální pracovník: Bc. Regína Chrástová

Telefon: 603 100 778

E-mail: socialni1@ssmo.cz

2.1.2 ORGANIZAČNÍ STRUKTURA

Pečovatelská služba je zabezpečována celkem 11,425 úvazkem (pracovníci v sociálních službách, sociální pracovník, řidič + údržbář, ředitelka, ekonom a administrativní pracovníce). Z důvodů větší flexibility jsou využívány především zkrácené pracovní úvazky, případně jsou některé pracovní činnosti kumulovány a prolínají se na více službách.



2.1.3 POSLÁNÍ

Posláním pečovatelské služby je poskytnout potřebnou pomoc či podporu seniorům a zdravotně postiženým občanům města Orlová, kteří se ocitli v nepříznivé sociální situaci při zvládnání péče o vlastní osobu a domácnost.

2.1.4 CÍL

Cílem pečovatelské služby je udržení a zvýšení míry soběstačnosti, samoobslužnosti a nezávislosti klientů.

2.1.5 CÍLOVÁ SKUPINA

Senioři starší 65 let a zdravotně postižení občané starší 26 let, kteří z důvodu věku, nemoci nebo zdravotního postižení potřebují pomoc druhé osoby a žijí na území města Orlová.

2.1.6 PRINCIPY

- Rovný přístup ke klientům
- Důraz na svobodu volby klienta
- Ochrana práv a osobních svobod klientů
- Poskytování služby dle individuálních potřeb
- Flexibilita
- Podpora aktivního přístupu a rozvoje samostatnosti
- Dodržování etického kodexu
- Podpora k takovým činnostem, které nevedou dlouhodobému setrvání nebo prohlubování nepříznivé sociální situace

2.1.7 POSKYTOVÁNÍ PEČOVATELSKÉ SLUŽBY

V roce 2024 byla pečovatelská služba poskytnuta celkem 172 klientům, v průměru 99 klientům měsíčně a k 31. 12. 2024 byl počet aktivních smluv 112. Nové dodatky ke smlouvám nebo aktualizace smluv byly uzavírány z důvodu změny poskytování služeb, které mají přímou návaznost na aktuální potřeby našich klientů.

Žádnému klientovi nebyla pečovatelská služba poskytnuta bezplatně dle zákona č. 108/2006 Sb., o sociálních službách.

Důvody ukončení smlouvy o poskytování pečovatelské služby

V roce 2024 ukončilo smlouvu o poskytování pečovatelské služby celkem 47 klientů. K ukončení smlouvy docházelo z těchto důvodů: úmrtí klienta, nástup do pobytového sociálního zařízení, konec platnosti smlouvy nebo také na vlastní žádost klienta.

Úmrtí klienta	18
Nástup do pobytového zařízení	7
Konec platnosti smlouvy	11
Na vlastní žádost	11

2.1.8 ROZPOČET PEČOVATELSKÉ SLUŽBY

Hospodaření pečovatelské služby bylo vyrovnané.

Pečovatelská služba byla v tomto financována příspěvkem zřizovatele, vyrovnávací platbou z kapitoly 313 – dotací MPSV prostřednictvím Krajského úřadu Moravskoslezského kraje, úhradami od klientů za poskytované služby a vlastními výnosy.

Úkony poskytnuté zdarma v souladu se zákonem č. 108/2006 Sb., o sociálních službách nebyly v roce 2024 poskytnuty žádnému klientovi.



2.1.9 STÍŽNOSTI A PODNĚTY

V souladu se standardy kvality poskytovaných sociálních služeb se zabýváme stížnostmi a podněty klientů pečovatelské služby nebo jejich rodinných příslušníků či opatrovníků.

V roce 2024 byla zaznamenána 1 stížnost - na stravu a 1 stížnost na ranní svícení služebními automobily do oken obyvatel. Připomínky nebo podněty k poskytování pečovatelské služby jsou řešeny individuálně a operativně.

2.1.10 KONTROLNÍ A METODICKÁ ČINNOST

Pravidelně jsou 3x týdně kontrolovány gramáže a teploty rozvážené stravy, každý měsíc přehodnocovány individuální plány klientů klíčovými pracovníky a 1x za půl roku, resp. 1x za rok sociálním pracovníkem. Kontrola dokumentace klientů vedená pracovníky v sociálních službách je kontrolována průběžně a provádí ji sociální pracovník nebo ředitelka.

Spokojenost klientů s poskytovanou péčí ke průběžně zjišťována osobními návštěvami (sociálním šetřením), telefonicky a osobními pohovory. 1x měsíčně vstupuje do domácnosti několika klientů sociální pracovník při výběru hotovosti za úkony poskytované péče, kdy zároveň řeší podněty nebo připomínky našich klientů.

2.1.11 CÍLE PEČOVATELSKÉ SLUŽBY PRO ROK 2024

Cíly pečovatelské služby v roce 2024 bylo udržení potřebné úrovně a kvality poskytované služby, případně její zvýšení. Ani v roce 2024 nedošlo ke schválení novely zákona č. 108/2006 Sb., zákona o sociálních službách, kdy mělo dojít především ke sloučení pečovatelské služby s osobní asistencí a zároveň k rozšíření cílové skupiny o pečující osoby.

Všechny stanovené cíle byly v průběhu roku 2024 naplněny, s výjimkou tisku aktuálních letáčků (bylo počítáno s aktualizací zákona č. 108/2006 Sb.) a bude v nich pokračováno také v následném roce. Zároveň si sami připravujeme informační letáčky a vizitky, které jsou distribuovány v rámci města občanům při různých

Podařilo se nám zkvalitnit zázemí pro zaměstnance – kompletní rekonstrukce elektroinstalace, čímž je provoz kuchyně a celého zázemí pro službu daleko bezpečnější. Došlo také k výmalbě všech prostor a bohužel se i nás dotkly následky silných dešťů v září a celá část pečovatelské služby byla po rekonstrukci a výmalbě zatopena.....

Pro rok 2025 jsou stanoveny tyto cíle:

- Udržení potřebné úrovně a kvality pečovatelské služby
- Snížení věku cílové skupiny od 18-ti let
- Rozšíření zázemí pro pečovatelskou službu
- Zakoupení nového automobilu – malého
- Personální posílení o sociálního pracovníka
- Aktualizace vnitřních předpisů a směrnic
- Aktualizace standardů kvality
- Průběžné školení zaměstnanců
- Zhotovení letáčků a informačních materiálů
- Účast na akcích, kde bude služba propagována (Orlovský Jarmark, Týden sociálních služeb – Den otevřených dveří apod.)
- Pravidelné vyhodnocování individuálních plánů, případně jejich aktualizace
- Dotazníkové šetření k zjištění požadavků, přání a spokojenosti klientů s poskytovanými službami v roce 2025
- Aktivní členství v APSS ČR a využívání výhod plynoucích z členství
- Aktivní účast v pracovní skupině Senioři (Komunitního plánování města Orlová).

Informovanost o službě

Distribuovat informační letáky k obvodním lékařům, do čekáren specialistů v NsP Orlová, do ostatních lékařských zařízení na území města Orlová, do infocentra Města Orlová, na sociální odbor Městského úřadu Orlová, do klubů důchodců, do knihovny – Informačního centra. Účast na různých akcích, kde je pečovatelská služba prezentována a informována široká veřejnost. Organizace Letních kaváren.

O svém působení pravidelně informujeme:

na webových stránkách www.ssmo.cz

na facebookové stránce Sociálních služeb města Orlová

články v Orlovských novinách, případně informace na stránkách města

2.2 CHRÁNĚNÉ BYDLENÍ

2.2.1 ZÁKLADNÍ ÚDAJE

Chráněné bydlení se sídlem na adrese Adamusova 1269, Orlová-Lutyně byla založena 1.1.2011 pod organizací Sociální služby města Orlová, příspěvková organizace. Služba je poskytována na základě písemné smlouvy a dle předem sjednaného individuálního plánu.

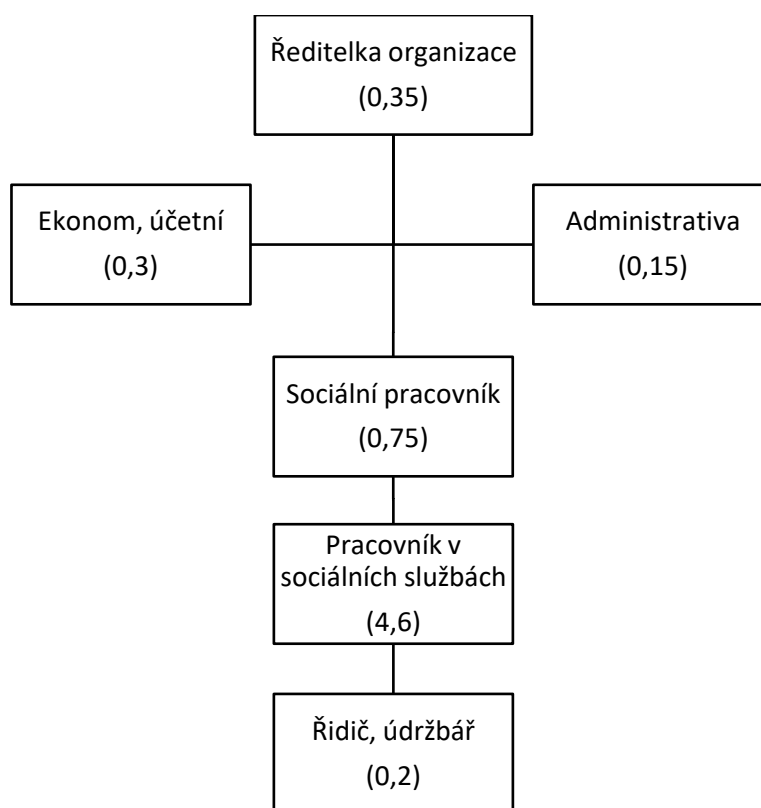
Kontakt:

Sociální pracovník: PhDr. Jaroslava Baselová

Telefon: 778 795 073

E-mail: socialni@ssmo.cz

2.2.2 ORGANIZAČNÍ STRUKTURA



Chráněné bydlení je zabezpečováno celkem úvazkem 6,35 (pracovníci v sociálních službách, sociální pracovník, řidič + údržbář, ředitelka, ekonom a administrativní pracovníce). Zaměstnanci na této službě působí na částečné pracovní úvazky z důvodu prolínajících se pracovních činností na více službách.

2.2.3 POSLÁNÍ

Chráněné bydlení poskytuje pobytovou službu dle zákona o sociálních službách osobám, které mají částečně sníženou soběstačnost z důvodu zdravotního postižení mentálního nebo tělesného, ale které jsou schopny sebeobsluhy. Služba je poskytována celoročně a nepřetržitě s individuální podporou zaměstnanců tak, aby umožnila klientům běžný způsob života, podpořila jejich aktivitu a umožnila důstojné a bezpečné bydlení v prostředí blízkém domovu a začleňování do běžné společnosti. Chráněné bydlení má formu skupinového bydlení – ubytování je poskytováno v jednolůžkových pokojích a v jednom dvoulůžkovém pokoji se společným hygienickým zázemím. Chráněné bydlení rovněž disponuje 2 samostatnými byty, z čehož jeden slouží jak nácvikový.

2.2.4 CÍL

Trvalým cílem chráněného bydlení je usilovat o zkvalitňování a naplňování života klientů.

Cílem služby chráněné bydlení je:

- udržení či rozvoj schopností, dovedností a znalostí klienta souvisejících s péčí o sebe a o domácnost, např. péče o svou osobu (hygiena, vzhled), příprava stravy, vedení domácnosti – úklid, běžné domácí práce, obsluha elektrospotřebičů, hospodaření s finančními prostředky
- rozvoj dovedností a znalostí klientů, a to dle individuálních schopností každého klienta (např. komunikační dovednosti, schopnosti uplatňovat práva, zájmy)
- s přihlédnutím k možnostem daným druhem a stupněm postižení, věkovými a charakterovými zvláštnostmi:
 - a) u klientů v postproduktivním věku: aktivní využívání volného času (např. udržení či rozvoj individuálních zálib, pracovních dovedností)
 - b) u klientů v aktivním věku: získání návyků a dovedností souvisejících s pracovním zařazením či samotné pracovní zařazení a aktivní využívání volného času
- zachování či rozvoj přirozených vztahů klienta (kontakt s rodinou, přáteli)
- zvýšení míry začleňování klientů do společnosti, např. využívání běžně dostupných služeb a informačních zdrojů (pošta, obchody, kadeřník, volnočasové aktivity, návazné sociální služby).

2.2.5 CÍLOVÁ SKUPINA

Cílovou skupiny chráněného bydlení jsou osoby se sníženou soběstačností z důvodu zdravotního postižení mentálního, tělesného, psychického s předpokladem schopnosti sebeobsluhy, které potřebují podporu druhé osoby ve věku 21 - 80 let.

2.2.6 PRINCIPY

- *Princip individuálního přístupu*
 - každý klient má právo na individuální poskytování služeb dle svých potřeb a požadavků
 - každý klient má právo na respektování jeho názorů, rozhodnutí, tempa a nesmí být vystavován nátlaku při jednotlivých denních činnostech
- *Posílení soběstačnosti a sociálního začleňování*
 - zaměstnanci zprostředkovávají klientovi jiné dostupné služby, zvyšují tak jeho samostatnost a snaží se začlenit klienta do místního společenství (např. kadeřník, pošta)
 - zaměstnanci podporují klienta a umožňují mu věnovat se svým zálibám (např. společenské hry, zpěv)
 - zaměstnanci akceptují schopnosti a dovednosti klienta a podporují jeho samostatnost (např. nakupování).
- *Princip partnerství*
 - zaměstnanci nikoho z klientů neprotěžují, nepřehlížejí a nezanedbávají
 - zaměstnanci s klienty komunikují a jednají jako s partnery srozumitelně s ohledem na jeho rozumové schopnosti, komunikace nesmí klienta urážet, ponižovat, vyvolávat obavy, strach a nejistotu
 - zaměstnanci se chovají vstřícně a empaticky
- *Profesionalita a odbornost*
 - celoživotní vzdělávání zaměstnanců
 - týmová spolupráce
 - dodržování etického kodexu

2.2.7 POSKYTOVÁNÍ CHRÁNĚNÉHO BYDLENÍ JAKO SLUŽBY

V roce 2024 byly uzavřeny 4 nové smlouvy, 5 smluv bylo ukončeno. Chráněné bydlení využilo celkem 18 klientů, z toho 9 žen a 9 mužů.

3 klienti byli z města Český Těšín, 1 klient z Ostravy a zbývající klienti z města Orlová. Průměrný věk našich klientů činil 46 let.

Kapacita chráněného bydlení byla v roce 2024 14 osob. Služba je poskytovaná v budově SSMO. Jedná se o jednopatrovou budovu. Chráněné bydlení má k dispozici jedno patro, kde jsou pokoje klientů, 2 kuchyňky, kulturní místnost, koupelny a společné sociální zařízení. Klientům je k dispozici také společenská místnost a kuchyňka v přízemí a kužárna v přístavku. Pokoje jsou většinou jednolůžkové a jeden pokoj dvoulůžkový, vybaveny jsou nábytkem v majetku SSMO. Imobilní klienti mají k dispozici bezbariérové WC, koupelnu a výtah. Kolem budovy je zahrada s lavičkami a posezení s vodní mlhou. Na zahradě došlo k vysazení nových stromků, květin a byly vystavěny vyvýšené záhonky na pěstování bylinek a zeleniny, případně drobného ovoce. Chráněné bydlení má také k dispozici 1 nácvikový byt v centru města a druhý samostatný byt na V. etapě. Pokoje i byty jsou zařízeny nábytkem, jenž je v majetku SSMO. Všichni klienti mají možnost si pokoj vyzdobit dle svého. Mohou si pokoj doplnit o vlastní televizi, rádio, ledničku, mohou mít své lůžkoviny a povlečení, případně oblíbený, menší nábytek.

Klienti se mají možnost zúčastňovat aktivizačních činností, kulturních nebo jiných společenských akcí, což přispívá k jejich sociálnímu začleňování.

Důvody ukončení smlouvy o poskytování chráněného bydlení

V roce 2024 bylo ukončeno 5 smluv, 4 klienti se vrátili do domácího prostředí a 1 byl umístěn na ubytovně.

2.2.8 ROZPOČET CHRÁNĚNÉHO BYDLENÍ

Hospodaření chráněného bydlení bylo v r. 2024 vyrovnané.

Výnosy tvoří úhrady za služby - úhrady za ubytování a úhrady za poskytnuté služby, včetně výnosů za dovoz obědů, které jsou pro klienty zabezpečovány firmou CK Dakol, s. r. o.. Soběstačnější klienti si vaří sami.

V roce 2024 se na financování chráněného bydlení nejvýznamněji podílel zřizovatel – příspěvkem zřizovatele a dále bylo financováno vyrovnávací platbou z kapitoly 313 - MPSV prostřednictvím Krajského úřadu Moravskoslezského kraje.

Byla nám poskytnuta dotace z Nadace OKD na organizaci výletu pro naše klienty.

2.2.9 STÍŽNOSTI A PODNĚTY

V roce 2024 bylo podáno 6 připomínek ze strany klientů – využití schránky důvěry. Připomínky byly řádně prošetřeny a vyřízeny. Nejčastěji se jednalo o názory klientů (koho bychom měli z chráněného bydlení „vyhodit“, kdo pije alkohol, kdo sprostě nadává) – opět šlo především o řešení mezilidských vztahů, kdy při obměně klientů dochází k různým střetům, než si zvyknou na kolektivní typ ubytování, a naopak čím více se klienti znají jsou na sebe „alergičtí“.

2.2.10 KONTROLNÍ A METODICKÁ ČINNOST

V rámci zkvalitnění činnosti poskytovaných sociálních služeb pokračovaly práce na standardech kvality sociálních služeb. V roce 2024 probíhala pravidelně kontrolní činnost pracovníků a kontrola individuálních plánů. Kontrola dokumentů klientů vedená pracovníky v sociálních službách je průběžně kontrolována sociálním pracovníkem. Rovněž došlo k aktualizaci směrnic.

2.2.11 CÍLE CHRÁNĚNÉHO BYDLENÍ PRO ROK 2024

Cílem chráněného bydlení bylo udržení potřebné úrovně a kvality poskytované služby, případně její zvýšení. V roce 2022 došlo k obměně klientů, byli přijímáni klienti mladší věkové kategorie, což dokazuje i pozvolné snižování věkového průměru klientů chráněného bydlení. Během roku 2022 docházelo k aktualizaci vnitřních předpisů, směrnic a standardů kvality poskytovaných služeb. Klíčoví pracovníci ve spolupráci se sociálním pracovníkem aktualizovali individuální plány dle přání a potřeb jednotlivých klientů. V roce 2022 jsme ubytovali partnerský pár do dvoulůžkového pokoje, a to na základě žádosti tohoto partnerského páru.

Podařilo se nám zrekonstruovat pánskou koupelnu a zútlunít společné prostory.

Ve spolupráci s Nadací OKD byl uspořádán festival Orlovské MÚZY, kdy organizace oslavila také 11. výročí od jejího vzniku.

Ostatní cíle byly v průběhu roku 2022 průběžně plněny a bude v nich pokračováno i v následujícím roce.

Cíle pro rok 2025:

- zorganizování společného výletu pro klienty a opatrovníky (prohloubení vztahů)
- příjem nových, věkově mladších klientů na Chráněné bydlení
- osamostatnění klientů (odchod do domácího prostředí)
- snížení kapacity poskytované služby na 13 klientů

- zachovat či rozšířit počet klientů navštěvujících socioterapeutické dílny v Bohumíně
- zachovat možnost Veřejné služby pro naše klienty
- pravidelné setkávání klientů s ředitelkou
- aktualizace vnitřních předpisů a směrnic
- aktualizace standardů kvality poskytovaných sociálních služeb
- vyhodnocování a aktualizace individuálních plánů klientů chráněného bydlení
- formou dotazníkového šetření zjišťování potřeb, přání a spokojenosti se službami



2.3 DENNÍ STACIONÁŘ

2.3.1 ZÁKLADNÍ ÚDAJE

Denní stacionář se sídlem na adrese Adamusova 1269, Orlová-Lutyně je poskytován od 1. 1. 2011 pod Sociálními službami města Orlová, příspěvkovou organizací města Orlová. Je poskytován v pracovní dny od 7 do 14 hodin. V průběhu roku dochází k mapování potřeb občanů našeho města a zatím jsme nezaznamenali zájem o prodloužení provozní doby.

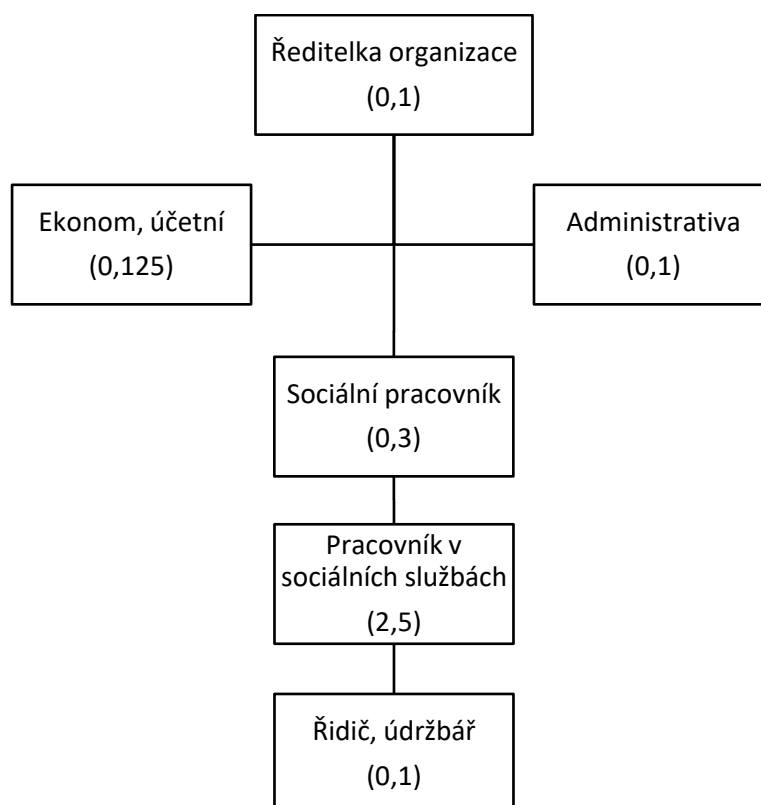
Kontakt:

Sociální pracovník: Mgr. Lucie Wanieková

Telefon: 731 138 742

E-mail: socialni1@ssmo.cz

2.3.2 ORGANIZAČNÍ STRUKTURA



Denní stacionář je zabezpečováno celkem úvazkem 3,225 (pracovníci v sociálních službách, sociální pracovník, řidič + údržbář, ředitelka, ekonom a administrativní pracovnice).

Zaměstnanci na této službě působí na částečné pracovní úvazky z důvodu prolínajících se pracovních činností na více službách.

2.3.3 POSLÁNÍ

Posláním denního stacionáře je poskytnutí sociální služby dle zákona o sociálních službách osobám částečně soběstačným s mentálním postižením, zdravotním postižením i seniorům. Služba je poskytována s individuální podporou zaměstnanců. V příjemném prostředí blízském domovu je možno v kolektivu trávit volný čas při různých aktivizačních činnostech. Posláním denního stacionáře je podpora při vedení k samostatnosti, smysluplné využití volného času a rozvíjení zájmů a dovedností klientů a tím umožnit začleňování do společnosti.

2.3.4 CÍL

Cílem denního stacionáře:

- aktivní trávení času
- zlepšení komunikačních dovedností klienta
- zvýšení rozumových, motorických a pohybových dovedností pro běžný život
- začlenění a kontakt se společenským prostředím
- zachování a rozvoj samostatnosti a soběstačnosti (při osobní hygieně, převlékání, stolování, orientaci v prostoru i čase)

2.3.5 CÍLOVÁ SKUPINA

Cílovou skupiny denního stacionáře jsou:

- osoby se sníženou soběstačností z důvodu věku, zdravotního postižení mentálního, tělesného, psychického, které vyžadují pomoc jiné osoby
- věk od 26 let

2.3.6 PRINCIPY

➤ *Princip individuálního přístupu*

- každý klient má právo na individuální poskytování služeb dle svých potřeb a požadavků
- každý klient má právo na respektování jeho názorů, rozhodnutí, tempa a nesmí být vystavován nátlaku při jednotlivých denních činnostech

- *Posílení soběstačnosti a sociálního začleňování*
 - zaměstnanci zprostředkovávají klientovi jiné dostupné služby, zvyšují tak jeho samostatnost a snaží se začlenit klienta do místního společenství (např. kadeřník, pošta)
 - zaměstnanci podporují klienta a umožňují mu věnovat se svým zálibám (např. společenské hry, zpěv, malování, rukodělné práce apod.)
 - zaměstnanci akceptují schopnosti a dovednosti klienta a podporují jeho samostatnost (např. vaření, nakupování)
- *Princip partnerství*
 - zaměstnanci nikoho z klientů neprotěžují, nepřehlíží a nezanedbávají
 - zaměstnanci s klienty komunikují a jednají jako s partnery srozumitelně s ohledem a jeho rozumové schopnosti, komunikace nesmí klienta urážet, ponižovat, vyvolávat obavy, strach a nejistotu
 - zaměstnanci se chovají vstřícně a empaticky
- *Profesionalita a odbornost*
 - celoživotní vzdělávání zaměstnanců
 - týmová spolupráce
 - dodržování etického kodexu organizace

2.3.7 POSKYTOVÁNÍ DENNÍHO STACIONÁŘE

Služba je poskytována na základě písemné smlouvy, dle předem sjednaného individuálního plánu.

V roce 2024 bylo uzavřeno 5 nových smluv, 3 byly ukončeny. Denní stacionář využilo celkem 10 klientů, z toho 7 žen a 3 muži.

Kapacita denního stacionáře je 5 klientů denně. Hlavní místnost denního stacionáře se nachází v přízemí. V blízkosti budovy jsou obchody, restaurace, nemocnice, zastávky autobusů a hřiště.

Denní stacionář se skládá z kuchyňky, společenské místnosti, sociálního zařízení a kuřárny. V 1. patře je také k dispozici bezbariérová koupelna. Kolem budovy je zahrada s lavičkami a altánkem. Kolem budovy je zahrada s lavičkami a posezení s vodní mlhou. Na zahradě došlo k vysazení nových stromků, květin a byly vystavěny vyvýšené záhonky s bylinkami a zeleninou. Imobilní klienti mohou využívat výtah.

Klienti denního stacionáře se mohou zúčastňovat aktivizačních činností, kulturních nebo jiných společenských akcí, což přispívá k jejich sociálnímu začleňování.

Poskytování služby vychází z osobních cílů jednotlivých klientů. Zařízení poskytující sociální služby aktivně podporuje klienta ve využívání běžných služeb. Naše zařízení podporuje klienta ve využívání vlastních sil, schopností a možností a dále se snažíme předcházet návyku klienta v závislosti na sociální službu, tzn. podporujeme jeho rozvoj.

Klienti jsou podporováni ve využití veřejných služeb, prvořadá je jejich aktivizace a podpora zaměřená na jejich samostatný životní styl. Nabídka volnočasových aktivit a aktivizačních činností je vyvěšena na nástěnce ve společenské místnosti denního stacionáře – tzv. Kalendář aktivizačních činností. Využití jednotlivých služeb vychází z jejich potřeb a přání. Celoročně jsou pořádány pro klienty různé společenské a kulturní akce.

Důvody ukončení smlouvy o poskytování denního stacionáře

V roce 2024 ukončili smlouvu o poskytování denního stacionáře celkem 3 klienti. Z toho 1 klient chtěl ukončit smlouvu sám, 1 klient byl umístěn do Domova pro seniory, 1 klientovi byla ukončena smlouva z důvodu dlouhodobého nevyužívání této služby.

2.3.8 ROZPOČET DENNÍHO STACIONÁŘE

Hospodaření denního stacionáře hodnotíme jako vyrovnané.

V roce 2024 byla služba významně financována zřizovatelem a vyrovnávací platbou z MPSV – kapitoly 313, prostřednictvím Krajského úřadu Moravskoslezského kraje. Část výnosů tvořily také úhrady klientů za služby.

2.3.9 STÍŽNOSTI A PODNĚTY

V roce 2024 nebyla podána žádná stížnost či podnět v souvislosti s poskytováním služeb denního stacionáře ani žádná stížnost jiná.

2.3.10 KONTROLNÍ A METODICKÁ ČINNOST

V rámci zkvalitnění činnosti poskytovaných sociálních služeb pokračovaly práce na standardech kvality sociálních služeb. V roce 2021 probíhala pravidelně kontrolní činnost pracovníků a kontrola individuálních plánů. Kontrola dokumentů klientů vedená pracovníky v sociálních službách je průběžná a provádí ji sociální pracovník.

2.3.11 CÍLE DENNÍHO STACIONÁŘE SLUŽBY PRO ROK 2024

Cílem služby denního stacionáře bylo převážně udržení potřebné úrovně a kvality poskytované služby, případně její zvýšení či rozšíření provozní doby. O rozšíření provozní doby však není z řad našich klientů zájem. Nadále však budeme mapovat potřeby našich klientů i potřeby občanů našeho města.

Všechny cíle byly v průběhu roku 2024 plněny a bude v nich pokračováno i v následujícím roce.

Cíle pro rok 2025:

- aktualizace vnitřních předpisů a směrnic
- aktualizace standardů kvality poskytovaných sociálních služeb
- průběžné proškolení a vzdělávání všech pracovníků denního stacionáře
- vyhodnocování a aktualizace individuálních plánů klientů denního stacionáře
- formou dotazníkového šetření zjišťování potřeb, problémů, přání a spokojenosti
- průzkum ve věci rozšíření provozní doby
- uspořádání výletu pro klienty denního stacionáře
- využívání keramické dílničky
- aktivizační činnosti pro klienty denního stacionáře
- aktivní členství v APSS ČR a využívání výhod plynoucích z členství
- větší povědomí služby u občanů
- propagace služby prostřednictvím letáčků a facebooku, oblastního vysílání



2.4 ODLEHČOVACÍ SLUŽBA

2.4.1 ZÁKLADNÍ ÚDAJE

Odlehčovací služba se sídlem na adrese Adamusova 1269, Orlová-Lutyně byla převedena od 1. 1. 2011 pod organizací Sociální služby města Orlová, příspěvková organizace Služba je poskytována na základě písemné smlouvy a podle předem sjednaného individuálního plánu.

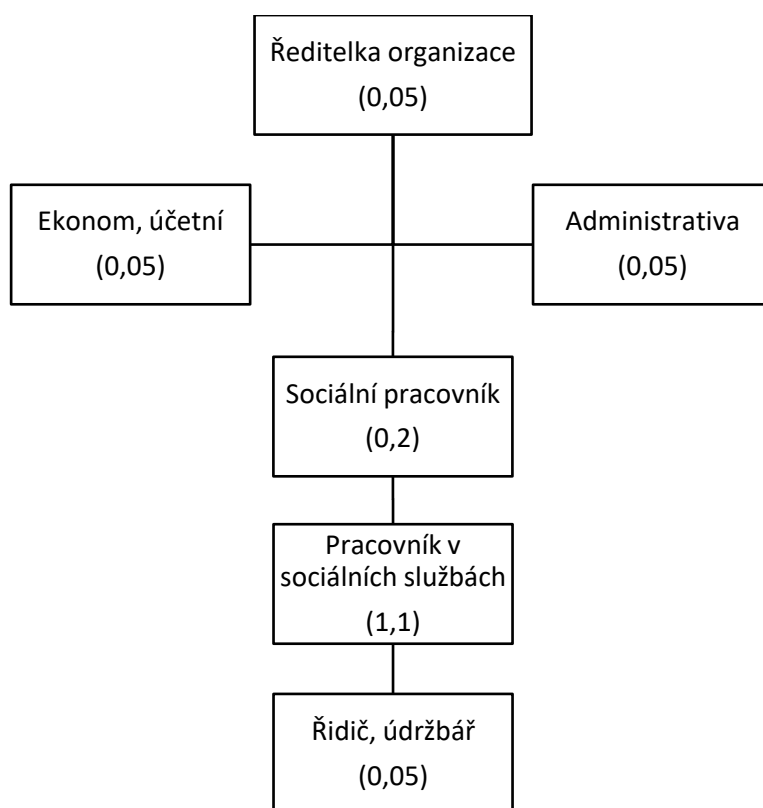
Kontakt:

Sociální pracovník: PhDr. Jaroslava Baselová

Telefon: 778 795 073

E-mail: socialni@ssmo.cz

2.4.2 ORGANIZAČNÍ STRUKTURA



Odlehčovací služba je zabezpečována celkem úvazkem 1,5 pracovníků (pracovníků v sociálních službách, sociální pracovník, řidič + údržbář, ředitelka, ekonom a administrativní pracovníce). Zaměstnanci na této službě působí na částečné pracovní úvazky z důvodu prolínajících se pracovních činností na více službách.

2.4.3 POSLÁNÍ

Posláním odlehčovací služby je poskytnutí krátkodobého pobytu osobám, které mají sníženou soběstačnost z důvodu věku, zdravotního, mentálního či tělesného postižení, o které je jinak pečováno v jejich přirozeném sociálním prostředí a tím dočasně zastoupit pečující osobu a umožnit jí tak čas pro vlastní odpočinek a obnovu sil.

2.4.4 CÍL

Cílem odlehčovací služby je:

- umožnění pečující fyzické osobě nezbytný odpočinek a čas na vyřízení vlastních záležitostí.
- v důsledku odlehčení pečujícím osobám umožnit klientům co nejdelší setrvání v domácím prostředí a oddálení jejich nástupu do pobytového zařízení.
- podpora klienta v uplatňování vlastní vůle a dát jim možnost aktivně se zapojit do chodu zařízení SSMO.
- zajištění profesionální a kvalitní péče personálem, který ctí zásady Etického kodexu zaměstnanců SSMO.

2.4.5 CÍLOVÁ SKUPINA

Cílovou skupiny odlehčovací služby jsou tyto osoby:

- senioři
- osoby se sníženou soběstačností z důvodu zdravotního postižení mentálního, tělesného, psychického s předpokladem schopnosti sebeobsluhy, které potřebují podporu druhé osoby
- věk 26 a více

2.4.6 PRINCIPY

➤ *Princip individuálního přístupu*

- každý klient má právo na individuální poskytování služeb dle svých potřeb a požadavků
- každý klient má právo na respektování jeho názorů, rozhodnutí, tempa a nesmí být vystavován nátlaku při jednotlivých denních činnostech

- *Posílení soběstačnosti a sociálního začleňování*
 - zaměstnanci zprostředkovávají klientovi jiné dostupné služby, zvyšují tak jeho samostatnost a snaží se začlenit klienta do místního společenství (např. kadeřník, pošta)
 - zaměstnanci podporují klienta a umožňují mu věnovat se svým zálibám (např. společenské hry, zpěv)
- *Princip partnerství*
 - zaměstnanci nikoho z klientů neprotěžují, nepřehlíží a nezanedbávají
 - zaměstnanci s klienty komunikují a jednájí jako s partnery srozumitelně s ohledem a jeho rozumové schopnosti, komunikace nesmí klienta urážet, ponižovat, vyvolávat obavy, strach a nejistotu
 - zaměstnanci se chovají vstřícně a empaticky
- *Profesionalita a odbornost*
 - celoživotní vzdělávání zaměstnanců
 - týmová spolupráce
 - dodržování etického kodexu organizace

2.4.7 POSKYTOVÁNÍ ODLEHČOVACÍ SLUŽBY

V roce 2024 bylo uzavřeno 5 nových smluv. V roce 2022 využilo Odlehčovací službu celkem 15 klientů, z toho 7 žen a 8 mužů.

Kapacita odlehčovací služby činí 2 lůžka. Má k dispozici 1 pokoj se 2 polohovacími lůžky. Na pokoji je k dispozici lednice, televize, skříň na osobní věci s komodou, 2 noční stolky a stůl s židlemi. K zachování intimity slouží rozkládací zástěna.

Klienti odlehčovací služby mají možnost se zúčastňovat aktivizačních činností, kulturních nebo jiných společenských akcí, což přispívá k jejich sociálnímu začleňování.

Důvody ukončení smlouvy o poskytování odlehčovací služby

V roce 2024 ukončilo smlouvu o poskytování odlehčovací služby celkem 7 klientů. 1 klient byl umístěn do domova pro seniory a zbývajících 6 klientů z důvodu dlouhodobého nevyužití odlehčovací služby.

2.4.8 ROZPOČET ODLEHČOVACÍ SLUŽBY

Provoz služby je financován převážně z příspěvku na provoz zřizovatele Města Orlová a dotací ze státního rozpočtu MPSV – kapitoly 313. Výnosy jsou tvořeny také úhradami za poskytované služby a ubytování od klientů.

2.4.9 STÍŽNOSTI A PODNĚTY

V roce 2022 nebyla podána žádná stížnost či podnět v souvislosti s poskytováním úkonů odlehčovací služby ani žádná stížnost jiná.

2.4.10 KONTROLNÍ A METODICKÁ ČINNOST

V rámci zkvalitnění činnosti poskytovaných sociálních služeb pokračovaly práce na standardech kvality sociálních služeb. V roce 2022 probíhala pravidelně kontrolní činnost pracovníků a kontrola individuálních plánů u klientů s pobytem delším než 1 měsíc. Kontrola dokumentů klientů vedená pracovníky v sociálních službách je průběžná a provádí ji sociální pracovník.

Průběžně byla prováděna aktualizace směrnic.

Cíle odlehčovací služby pro rok 2024

Cílem odlehčovací služby bylo převážně udržení potřebné úrovně a kvality poskytované služby, případně její zvýšení.

Byla provedena oprava elektroinstalace, pokoj byl vymalován.

Všechny cíle byly v průběhu roku 2024 plněny a bude v nich pokračováno také v následujícím roce.

Cíle pro rok 2025:

- zřízení dvou jednolůžkových pokojů
- aktualizace vnitřních předpisů a směrnic
- aktualizace standardů kvality poskytovaných sociálních služeb
- průběžné proškolení a vzdělávání všech pracovníků odlehčovací služby
- vyhodnocování a aktualizace individuálních plánů klientů odlehčovací služby
- formou dotazníkového šetření zjišťování potřeb, problémů, přání a spokojenosti
- větší povědomí o této službě u občanů našeho města
- propagace služby formou letáčků a facebooku
- Den otevřených dveří

Informovanost o službě

Distribuovat informační letáky k obvodním lékařům, do čekáren specialistů v NsP Orlová, do ostatních lékařských zařízení na území města Orlová, do infocentra Města Orlová, na sociální odbor Městského úřadu Orlová, do klubů důchodců, do knihovny. Pokračovat v organizaci Letních kaváren.

O svém působení pravidelně informujeme:

na webových stránkách www.ssmo.cz

na facebookové stránce Sociálních služeb města Orlová

články v Orlovských novinách



3 Hospodaření příspěvkové organizace v roce 2024

V roce 2024 bylo hospodaření organizace vyrovnané, přičemž výnosy i náklady byly splněny na 100 %. Výsledek hospodaření je kladný a činí 75,39 Kč.

Organizace poskytuje čtyři registrované sociální služby. Nejvýznamnějšími zdroji financování jejich provozu byly příspěvek zřizovatele ve výši 12 222 tis. Kč, dotace z kapitoly 313 Ministerstvo práce a sociálních věcí ve výši 3 848 tis. Kč a vlastní výnosy ve výši 2 582 tis. Kč. Nejvýznamnější nákladovou položku představují mzdové náklady zaměstnanců.

K 31. 12. 2023 byla ukončena registrovaná sociální služba Terénní programy. K finálnímu vypořádání pracovněprávních vztahů došlo až v červnu 2024, kdy byly administrativně uzavřeny případy zaměstnanců, jejichž pracovní poměr byl ukončen z organizačních důvodů, včetně souvisejících dlouhodobých pracovních neschopností. Tyto skutečnosti měly přímý dopad na nákladovou oblast organizace v roce 2024.

Na konci roku 2023 obdržela organizace finanční dar ve výši 100 tis. Kč od společnosti Heimstaden, který byl určen na zlepšení podmínek poskytování sociálních služeb, konkrétně na obnovu nábytku v Denním stacionáři. Dar byl v plné výši použit k určenému účelu.

Dále organizace získala finanční podporu ve výši 20 tis. Kč od Nadace OKD na realizaci projektu „Znovu za poznáním“, v rámci něhož byl uskutečněn výlet pro klienty.

Organizace nakládá se svěřenými finančními prostředky účelně, hospodárně a efektivně, s důrazem na zajištění kvalitních sociálních služeb a stabilního personálního zabezpečení. Veškeré prostředky jsou využívány v souladu s jejich určením a s ohledem na principy odpovědného a transparentního hospodaření.

4 Výroční zpráva v oblasti poskytování informací dle zákona č. 106/1999 Sb., o svobodném přístupu k informacím, ve znění pozdějších předpisů za rok 2024

Výroční zpráva je zpracována na základě povinnosti vyplývající z ustanovení § 18 zákona č. 106/1999 Sb., o svobodném přístupu k informacím, ve znění pozdějších předpisů, (dále jen zákon č. 106 / 1999 Sb.“).

Počet podaných žádostí o informace a počet vydaných rozhodnutí o odmítnutí žádosti - § 18 odst. 1 písm. a) zákona č. 106/1999 Sb.

V roce 2024 nebyla u organizace podána žádná žádost o poskytnutí informací dle výše uvedeného zákona, žádaná žádost nebyla odmítnuta.

Počet podaných odvolání proti rozhodnutí o odmítnutí žádosti nebo její části - § 18 odst. 1 písm. b) zákona č. 106/1999 Sb.

V roce 2024 nebylo u organizace podáno odvolání proti odmítnutí žádosti.

Opis podstatných částí každého rozsudku soudu - § 18 odst. 1 písm. c) zákona č. 106/1999 Sb.

V roce 2024 nebyly vydány žádné rozsudky soudů ve věci přezkoumání zákonnosti rozhodnutí organizace o odmítnutí žádosti o poskytnutí informace.

Výčet poskytnutých výhradních licencí - § 18 odst. 1 písm. d) zákona č. 106/1999 Sb.

V roce 2024 nebyla poskytnuta žádná výhradní licence.

Počet stížností podaných podle § 16 a zákona č. 106/1999 Sb., důvody jejich podání a stručný popis způsobu jejich vyřízení - § 18 odst. 1 písm. e) zákona č. 106/1999 Sb.

V roce 2024 nebyla podána žádná stížnost tohoto druhu.

5 Závěr

Rok 2024 byl pro naši organizaci rokem mimořádných výzev. Realizovali jsme rozsáhlou opravu elektroinstalace, která si vyžádala dočasné omezení provozu našich služeb, a v době povodní jsme se museli vyrovnat s vytopením budovy. Tyto události znamenaly nejen organizační a technickou zátěž, ale i zvýšené nároky na flexibilitu, spolupráci a osobní nasazení všech zaměstnanců.

Navzdory těmto obtížím se nám podařilo zachovat kvalitu péče a připravit pro naše klienty řadu smysluplných aktivit a akcí, které přispěly k jejich spokojenosti i posílení vzájemných vztahů. Velkým zážitkem byl také společný výlet podpořený Nadací OKD, který přinesl radost, nové zážitky a možnost sdílet společné chvíle mimo každodenní prostředí.

Upřímné poděkování patří všem zaměstnancům za jejich profesionalitu, obětavost a lidský přístup i v náročných podmínkách. Stejně tak děkujeme našim podporovatelům a dárcům za finanční podporu a důvěru, bez níž by realizace mnoha aktivit a zvládnutí mimořádných situací nebylo možné.

Rok 2024 nám znovu potvrdil, že i v těžkých chvílích má naše práce smysl. Díky společnému úsilí, vzájemné podpoře a důvěře vstupujeme do dalšího roku s odhodláním pokračovat v kvalitním poskytování služeb a dalším rozvoji naší organizace.

Za stálou podporu děkujeme Nadaci OKD, Moravskoslezskému kraji, Ministerstvu práce a sociálních věcí, Úřadu práce a všem co nám drží palce.....

Mgr. Jarmila Berná, MBA
ředitelka organizace



Tato výroční zpráva je zpracována na základě postupu při hodnocení kvality poskytovaných služeb na základě standardu č. 1 „Cíle a způsoby poskytování sociálních služeb“ a standardu č. 15 „Zvyšování kvality sociálních služeb“.

V Orlové, dne 19. 2. 2025

6 Přílohy

Příloha č. 1 – Souhrn vzdělávání zaměstnanců za rok 2024

Kvalifikace	Požadováno	Získáno
sociální pracovník - kvalifikovaný	24 hodin	24
vedoucí pracovník	24 hodin	24
pracovník v sociálních službách	24 hodin	24
pracovník v sociálních službách	24 hodin	27
pracovník v sociálních službách	24 hodin	28
pracovník v sociálních službách	24 hodin	27
pracovník v sociálních službách	24 hodin	24
pracovník v sociálních službách	24 hodin	24
pracovník v sociálních službách	24 hodin	24
pracovník v sociálních službách	24 hodin	24
pracovník v sociálních službách	24 hodin	25
pracovník v sociálních službách	8 hodin	8
pracovník v sociálních službách	24 hodin	24
pracovník v sociálních službách	24 hodin	24
sociální pracovník - kvalifikovaný	24 hodin	24
pracovník v sociálních službách	8 hodin	8
pracovník v sociálních službách	24 hodin	24
pracovník v sociálních službách	24 hodin	24
pracovník v sociálních službách	24 hodin	24
sociální pracovník - kvalifikovaný	24 hodin	24
pracovník v sociálních službách	24 hodin	24
sociální pracovník - kvalifikovaný	24 hodin	31
sociální pracovník - kvalifikovaný	24 hodin	32
pracovník v sociálních službách	24 hodin	24
pracovník v sociálních službách	24 hodin	166
pracovník v sociálních službách	24 hodin	24

Příloha č. 2 – Hospodaření příspěvkové organizace

Výkaz zisku a ztráty						
PŘÍSPĚVKOVÉ ORGANIZACE						
Sociální služby města Orlová p.o., Adamusova 1269, 735 14 Orlová - Lutyně, Česká republika SOCIÁLNÍ SLUŽBY MĚSTA ORLOVÁ příspěvková organizace Adamusova 1269 735 14 Orlová - Lutyně IČ: 72076674						
sestavený k 31/12/2024 (v Kč s přesností na dvě desetinná místa) Okamžik sestavení:06/02/2025						
Číslo položky	Název položky	Syn úče	Běžné období		Minulé období	
			Hlavní čin.	Hospod.čin.	Hlavní čin.	Hospod.čin.
A.	NÁKLADY CELKEM		18992338,07	0,00	21124477,04	0,00
I.	Náklady z činnosti		18959411,68	0,00	21070542,47	0,00
1.	Spotřeba materiálu	501	444531,66	0,00	771928,85	0,00
2.	Spotřeba energie	502	613498,91	0,00	579299,96	0,00
3.	Spotřeba jiných neskladovatelných dodávek	503	0,00	0,00	0,00	0,00
4.	Prodané zboží	504	0,00	0,00	0,00	0,00
5.	Aktivace dlouhodobého majetku	506	0,00	0,00	0,00	0,00
6.	Aktivace oběžného majetku	507	0,00	0,00	0,00	0,00
7.	Změna stavu zásob vlastní výroby	508	0,00	0,00	0,00	0,00
8.	Opravy a udržování	511	489157,78	0,00	215995,33	0,00
9.	Cestovné	512	171562,17	0,00	20372,00	0,00
10.	Náklady na reprezentaci	513	3586,60	0,00	3574,00	0,00
11.	Aktivace vnitroorganizačních služeb	516	0,00	0,00	0,00	0,00
12.	Ostatní služby	518	825213,52	0,00	875070,68	0,00
13.	Mzdové náklady	521	11471402,00	0,00	13411354,00	0,00
14.	Zákonné sociální pojištění	524	3616316,00	0,00	4034978,00	0,00
15.	Jiné sociální pojištění	525	47857,00	0,00	50573,00	0,00
16.	Zákonné sociální náklady	527	688985,10	0,00	345783,88	0,00
17.	Jiné sociální náklady	528	0,00	0,00	248200,00	0,00
18.	Daň silniční	531	0,00	0,00	0,00	0,00
19.	Daň z nemovitostí	532	0,00	0,00	0,00	0,00
20.	Jiné daně a poplatky	538	1200,00	0,00	100,00	0,00
22.	Smluvní pokuty a úroky z prodlení	541	0,00	0,00	0,00	0,00
23.	Jiné pokuty a penále	542	2000,00	0,00	0,00	0,00
24.	Dary a jiná bezúplatná předání	543	0,00	0,00	0,00	0,00
25.	Prodaný materiál	544	0,00	0,00	0,00	0,00
26.	Manka a škody	547	0,00	0,00	0,00	0,00
27.	Tvorba fondů	548	0,00	0,00	0,00	0,00
28.	Odpisy dlouhodobého majetku	551	206565,00	0,00	206565,00	0,00
29.	Prodaný dlouhodobý nehmotný majetek	552	0,00	0,00	0,00	0,00
30.	Prodaný dlouhodobý hmotný majetek	553	0,00	0,00	0,00	0,00
31.	Prodané pozemky	554	0,00	0,00	0,00	0,00
32.	Tvorba a zúčtování rezerv	555	0,00	0,00	0,00	0,00
33.	Tvorba a zúčtování opravných položek	556	0,00	0,00	0,00	0,00
34.	Náklady z vyřazených pohledávek	557	0,00	0,00	4344,00	0,00
35.	Náklady z drobného dlouhodobého majetku	558	376930,88	0,00	261675,06	0,00
36.	Ostatní náklady z činnosti	549	605,06	0,00	40728,71	0,00
II.	Finanční náklady		178,91	0,00	150,85	0,00
1.	Prodané cenné papíry a podíly	561	0,00	0,00	0,00	0,00
2.	Úroky	562	0,00	0,00	0,00	0,00
3.	Kurzové ztráty	563	178,91	0,00	150,85	0,00
4.	Náklady z přecenění reálnou hodnotou	564	0,00	0,00	0,00	0,00
5.	Ostatní finanční náklady	569	0,00	0,00	0,00	0,00
III.	Náklady na transfery		0,00	0,00	0,00	0,00
1.	Náklady vybraných ústřed. vlád. inst. na transfery	571	0,00	0,00	0,00	0,00
2.	Náklady vybraných místních vlád. inst. na transfer	572	0,00	0,00	0,00	0,00
V.	Daň z příjmů		32747,48	0,00	53783,72	0,00
1.	Daň z příjmů	591	32747,48	0,00	53783,72	0,00
2.	Dodatečné odvody daně z příjmů	595	0,00	0,00	0,00	0,00

Číslo položky	Název položky	Syn účet	1	2	3	4
			Běžné období		Minulé období	
			Hlavní čin.	Hospod.čin.	Hlavní čin.	Hospod.čin.
B.	VÝNOSY CELKEM		18992413,46	0,00	21124629,27	0,00
I.	Výnosy z činnosti		2682659,00	0,00	2538743,00	0,00
1.	Výnosy z prodeje vlastních výrobků	601	0,00	0,00	0,00	0,00
2.	Výnosy z prodeje služeb	602	2581909,00	0,00	2426178,00	0,00
3.	Výnosy z pronájmu	603	0,00	0,00	0,00	0,00
4.	Výnosy z prodaného zboží	604	0,00	0,00	0,00	0,00
8.	Jiné výnosy z vlastních výkonů	609	0,00	0,00	0,00	0,00
9.	Smluvní pokuty a úroky z prodlení	641	0,00	0,00	0,00	0,00
10.	Jiné pokuty a penále	642	0,00	0,00	0,00	0,00
11.	Výnosy z vyřazených pohledávek	643	0,00	0,00	0,00	0,00
12.	Výnosy z prodeje materiálu	644	0,00	0,00	0,00	0,00
13.	Výnosy z prodeje dl. nehmot. majetku	645	0,00	0,00	0,00	0,00
14.	Výnosy z prodeje dl. hmot.maj. kromě pozemků	646	0,00	0,00	0,00	0,00
15.	Výnosy z prodeje pozemků	647	0,00	0,00	0,00	0,00
16.	Čerpání fondů	648	100000,00	0,00	0,00	0,00
17.	Ostatní výnosy z činnosti	649	750,00	0,00	112565,00	0,00
II.	Finanční výnosy		155940,38	0,00	283072,19	0,00
1.	Výnosy z prodeje cenných papírů a podílů	661	0,00	0,00	0,00	0,00
2.	Úroky	662	155940,38	0,00	283072,19	0,00
3.	Kurzové zisky	663	0,00	0,00	0,00	0,00
4.	Výnosy z přecenění reálnou hodnotou	664	0,00	0,00	0,00	0,00
6.	Ostatní finanční výnosy	669	0,00	0,00	0,00	0,00
IV.	Výnosy z transferů		16153814,08	0,00	18302814,08	0,00
1.	Výnosy vybraných ústřed. vlád. inst. z transferů	671	0,00	0,00	0,00	0,00
2.	Výnosy vybraných místních vlád. inst. z transferů	672	16153814,08	0,00	18302814,08	0,00
C.	VÝSLEDEK HOSPODAŘENÍ					
1.	Výsledek hospodaření před zdaněním		32822,87	0,00	53935,95	0,00
2.	Výsledek hospodaření běžného účetního období		75,39	0,00	152,23	0,00

ROZVAHA	
PŘÍSPĚVKOVÉ ORGANIZACE	
Sociální služby města Orlová p.o., Adamusova 1269, 735 14 Orlová - Lutyně, Česká republika , , 72076674	
SOCIÁLNÍ SLUŽBY MĚSTA ORLOVÁ príspevková organizace Adamusova 1269 735 14 Orlová - Lutyně IČ: 72076674	sestavená k 31.12.2024 (v Kč s přesností na dvě desetinná místa) Okamžik sestavení:06.02.25

Číslo položky	Název položky	Synt účet	1	2	3	4
			ÚČETNÍ OBDOBÍ			
			BĚŽNÉ			MINULÉ
BRUTTO	KOREKCE	NETTO				
AKTIVA			22 523 646.88	10 085 266.84	12 438 380.04	13 285 388.07
A.	Stálá aktiva		19 652 209.32	10 085 266.84	9 566 942.48	9 773 507.48
I.	Dlouhodobý nehmotný majetek		95 564.00	95 564.00	0.00	0.00
1.	Nehmotné výsledky výzkumu a vývoje	012	0.00	0.00	0.00	0.00
2.	Software	013	0.00	0.00	0.00	0.00
3.	Ocenitelná práva	014	0.00	0.00	0.00	0.00
4.	Povolenky na emise a preferenční limity	015	0.00	0.00	0.00	0.00
5.	Drobný dlouhodobý nehmotný majetek	018	95 564.00	95 564.00	0.00	0.00
6.	Ostatní dlouhodobý nehmotný majetek	019	0.00	0.00	0.00	0.00
7.	Nedokončený dlouhodobý nehmotný majetek	041	0.00	0.00	0.00	0.00
8.	Poskytnuté zálohy na dlouhodobý nehm.majetek	051	0.00	0.00	0.00	0.00
9.	Dlouhodobý nehmotný majetek určený k prodeji	035	0.00	0.00	0.00	0.00
II.	Dlouhodobý hmotný majetek		19 556 645.32	9 989 702.84	9 566 942.48	9 773 507.48
1.	Pozemky	031	100 371.00	0.00	100 371.00	100 371.00
2.	Kulturní předměty	032	0.00	0.00	0.00	0.00
3.	Stavby	021	15 834 306.40	6 669 897.92	9 164 408.48	9 366 824.48
4.	Samost.hmot.mov.věci a soubory hmot.mov.věci	022	82 981.00	8 298.00	74 683.00	78 832.00
5.	Pěstitelské celky trvalých porostů	025	0.00	0.00	0.00	0.00
6.	Drobný dlouhodobý hmotný majetek	028	3 311 506.92	3 311 506.92	0.00	0.00
7.	Ostatní dlouhodobý hmotný majetek	029	0.00	0.00	0.00	0.00
8.	Nedokončený dlouhodobý hmotný majetek	042	227 480.00	0.00	227 480.00	227 480.00
9.	Poskytnuté zálohy na dlouhodobý hmotný majetek	052	0.00	0.00	0.00	0.00
10.	Dlouhodobý hmotný majetek určený k prodeji	036	0.00	0.00	0.00	0.00
III.	Dlouhodobý finanční majetek		0.00	0.00	0.00	0.00
1.	Majetkové účasti v osobách s rozhodujícím vlivem	061	0.00	0.00	0.00	0.00
2.	Majetkové účasti v osobách s podstatným vlivem	062	0.00	0.00	0.00	0.00
3.	Dluhové cenné papíry držené do splatnosti	063	0.00	0.00	0.00	0.00
5.	Termínované vklady dlouhodobé	068	0.00	0.00	0.00	0.00
6.	Ostatní dlouhodobý finanční majetek	069	0.00	0.00	0.00	0.00
IV.	Dlouhodobé pohledávky		0.00	0.00	0.00	0.00
1.	Poskytnuté návratné fin. výpomoci dlouhodobé	462	0.00	0.00	0.00	0.00
2.	Dlouhodobé pohledávky z postoupených úvěrů	464	0.00	0.00	0.00	0.00
3.	Dlouhodobé poskytnuté zálohy	465	0.00	0.00	0.00	0.00
5.	Ostatní dlouhodobé pohledávky	469	0.00	0.00	0.00	0.00
6.	Dlouhodobé poskytnuté zálohy na transfery	471	0.00	0.00	0.00	0.00

Číslo položky	Název položky	Synt účet	1	2	3	4
			ÚČETNÍ OBDOBÍ			
			BĚŽNÉ			MINULÉ
BRUTTO	KOREKCE	NETTO				
B.	Oběžná aktiva		2 871 437.56	0.00	2 871 437.56	3 511 880.59
I.	Zásoby		0.00	0.00	0.00	0.00
1.	Pořízení materiálu	111	0.00	0.00	0.00	0.00
2.	Materiál na skladě	112	0.00	0.00	0.00	0.00
3.	Materiál na cestě	119	0.00	0.00	0.00	0.00
4.	Nedokončená výroba	121	0.00	0.00	0.00	0.00
5.	Polotovary vlastní výroby	122	0.00	0.00	0.00	0.00
6.	Výrobky	123	0.00	0.00	0.00	0.00
7.	Pořízení zboží	131	0.00	0.00	0.00	0.00
8.	Zboží na skladě	132	0.00	0.00	0.00	0.00
9.	Zboží na cestě	138	0.00	0.00	0.00	0.00
10.	Ostatní zásoby	139	0.00	0.00	0.00	0.00
II.	Krátkodobé pohledávky		457 974.69	0.00	457 974.69	374 880.11
1.	Odběratelé	311	6 917.83	0.00	6 917.83	7 706.13
4.	Krátkodobé poskytnuté zálohy	314	76 922.29	0.00	76 922.29	21 562.29
5.	Jiné pohledávky z hlavní činnosti	315	339 167.00	0.00	339 167.00	308 107.00
6.	Poskytnuté návratné finan.výpomoci krátkodobé	316	0.00	0.00	0.00	0.00
9.	Pohledávky za zaměstnanci	335	0.00	0.00	0.00	1 120.00
10.	Sociální zabezpečení	336	0.00	0.00	0.00	0.00
11.	Zdravotní pojištění	337	0.00	0.00	0.00	0.00
12.	Důchodové spoření	338	0.00	0.00	0.00	0.00
13.	Daň z příjmů	341	0.00	0.00	0.00	0.00
14.	Ost. daně, popl. a jiná obdobná peněžita plnění	342	0.00	0.00	0.00	0.00
15.	Daň z přidané hodnoty	343	0.00	0.00	0.00	0.00
16.	Pohled.za osobami mimo vybrané vládní instituce	344	0.00	0.00	0.00	0.00
17.	Pohledávky za vybranými ústřed. vlád. institucemi	346	0.00	0.00	0.00	0.00
18.	Pohled. za vybranými místními vlád. institucemi	348	0.00	0.00	0.00	0.00
28.	Krátkodobé poskytnuté zálohy na transfery	373	0.00	0.00	0.00	0.00
30.	Náklady příštích období	381	32 519.87	0.00	32 519.87	25 151.56
31.	Příjmy příštích období	385	2 447.70	0.00	2 447.70	11 233.13
32.	Dohadné účty aktivní	388	0.00	0.00	0.00	0.00
33.	Ostatní krátkodobé pohledávky	377	0.00	0.00	0.00	0.00
III.	Krátkodobý finanční majetek		2 413 462.87	0.00	2 413 462.87	3 137 000.48
1.	Majetkové cenné papíry k obchodování	251	0.00	0.00	0.00	0.00
2.	Dluhové cenné papíry k obchodování	253	0.00	0.00	0.00	0.00
3.	Jiné cenné papíry	256	0.00	0.00	0.00	0.00
4.	Termínované vklady krátkodobé	244	0.00	0.00	0.00	0.00
5.	Jiné běžné účty	245	0.00	0.00	0.00	0.00
9.	Běžný účet	241	2 335 904.29	0.00	2 335 904.29	3 097 201.40
10.	Běžný účet FKSP	243	60 393.58	0.00	60 393.58	7 145.08
15.	Ceniny	263	0.00	0.00	0.00	0.00
16.	Peníze na cestě	262	0.00	0.00	0.00	0.00
17.	Pokladna	261	17 165.00	0.00	17 165.00	32 654.00

Číslo položky	Název položky	Synt účet	1	2	3	4
			ÚČETNÍ OBDOBÍ			
			BĚŽNÉ	MINULÉ		
PASIVA			12 438 380.04	13 285 388.07		
C.	Vlastní kapitál		10 464 866.01	10 615 761.68		
I.	Jmění účetní jednotky a upravující položky		9 064 792.77	9 241 107.77		
1.	Jmění účetní jednotky	401	6 685 725.73	6 798 226.65		
3.	Transfery na pořízení dlouhodobého majetku	403	2 440 904.04	2 504 718.12		
4.	Kurzové rozdíly	405	0.00	0.00		
5.	Oceňovací rozdíly při prvotním použití metody	406	0.00	0.00		
6.	Jiné oceňovací rozdíly	407	0.00	0.00		
7.	Opravy předcházejících účetních období	408	-61 837.00	-61 837.00		
II.	Fondy účetní jednotky		1 399 997.85	1 374 501.68		
1.	Fond odměn	411	123 238.00	123 238.00		
2.	Fond kulturních a sociálních potřeb	412	51 707.04	38 864.02		
3.	Rezervní fond tvořený ze zlepšeného výsl.hosp.	413	131 729.32	131 577.09		
4.	Rezervní fond z ostatních titulů	414	0.00	100 000.00		
5.	Fond reprodukce majetku, investiční fond	416	1 093 323.49	980 822.57		
III.	Výsledek hospodaření		75.39	152.23		
1.	Výsledek hospodaření běžného účetního období	-	75.39	0.00		
2.	Výsledek hospodaření ve schvalovacím řízení	431	0.00	152.23		
3.	Výsledek hospodaření předcházejících úč. období	432	0.00	0.00		

Číslo položky	Název položky	Synt účet	1	2	3	4
			ÚČETNÍ OBDOBÍ			
			BĚŽNÉ	MINULÉ		
D.	Cizí zdroje		1 973 514.03	2 669 626.39		
I.	Rezervy		0.00	0.00		
1.	Rezervy	441	0.00	0.00		
II.	Dlouhodobé závazky		0.00	0.00		
1.	Dlouhodobé úvěry	451	0.00	0.00		
2.	Přijaté návratné finanční výpomoci dlouhodobé	452	0.00	0.00		
4.	Dlouhodobé přijaté zálohy	455	0.00	0.00		
7.	Ostatní dlouhodobé závazky	459	0.00	0.00		
8.	Dlouhodobé přijaté zálohy na transfery	472	0.00	0.00		
III.	Krátkodobé závazky		1 973 514.03	2 669 626.39		
1.	Krátkodobé úvěry	281	0.00	0.00		
4.	Jiné krátkodobé půjčky	289	0.00	0.00		
5.	Dodavatelé	321	196 294.50	266 374.60		
7.	Krátkodobé přijaté zálohy	324	0.00	0.00		
9.	Přijaté návratné finanční výpomoci krátkodobé	326	0.00	0.00		
10.	Zaměstnanci	331	902 679.00	995 744.00		
11.	Jiné závazky vůči zaměstnancům	333	0.00	0.00		
12.	Sociální zabezpečení	336	333 802.00	394 257.00		
13.	Zdravotní pojištění	337	144 773.00	177 746.00		
14.	Důchodové spoření	338	0.00	0.00		
15.	Daň z příjmů	341	0.00	0.00		
16.	Ost. daně, popl. a jiná obdobná peněžitá plnění	342	85 751.00	143 701.00		
17.	Daň z přidané hodnoty	343	0.00	0.00		
18.	Závazky k osobám mimo vybrané vládní instituce	345	0.00	0.00		
19.	Závazky k vybraným ústředním vládním institucím	347	0.00	0.00		
20.	Závazky k vybraným místním vládním institucím	349	0.00	0.00		
32.	Krátkodobé přijaté zálohy na transfery	374	0.00	0.00		
35.	Výdaje příštích období	383	903.53	462 612.79		
36.	Výnosy příštích období	384	0.00	0.00		
37.	Dohadné účty pasivní	389	184 040.00	121 090.00		
38.	Ostatní krátkodobé závazky	378	125 271.00	108 101.00		

Příloha č. 3 – Naplnění kapacity – 1-12/2024

Pečovatelská služba	kapacita dle registru - 7 (okamžitá kapacita)	leden	únor	březen	duben	květen	červen	červenec	srpen	září	říjen	listopad	prosinec	1-12/2024 průměr měsíční	% plnění 2024
počet platných smluv		105	112	114	116	116	113	108	107	107	110	112	114	112	xxx
počet občanů, kterým byla poskytnuta péče		87	91	94	98	101	98	99	99	94	98	98	98	99	xxx
z toho pouze péče		28	29	28	31	34	33	28	29	28	32	32	28	31	xxx
z toho pouze zajištění stravy		36	42	40	40	40	39	41	43	38	40	40	42	40	xxx
z toho péče a zajištění stravy		23	20	26	27	27	26	30	27	28	26	26	28	28	xxx
počet občanů města Orlová		87	91	94	98	101	98	98	96	91	95	95	95	98	98,00%
počet občanů z okolních obcí		0	0	0	0	0	0	1	3	3	3	3	3	1	2,00%
počet odebraných obědů		1197	1203	1292	1356	1393	1311	1351	1294	1258	1370	1331	1224	1299	15580

Chráněné bydlení	kapacita dle registru 14 uživatelů/denně	leden	únor	březen	duben	květen	červen	červenec	srpen	září	říjen	listopad	prosinec	1-12/2024 průměr měsíční	% plnění 2024
měsíční obsazenost		13	13	13	13	14	14	13	13	13	13	12	13	13,1	94,00%
z toho občanů města Orlová		10	10	9	9	9	9	8	8	8	8	7	8	8,6	66,00%
z toho občanů jiných obcí		3	3	4	4	5	5	5	5	5	5	5	5	4,5	34,00%

Denní stacionář	kapacita 5 klientů v pracovních dnech	leden	únor	březen	duben	květen	červen	červenec	srpen	září	říjen	listopad	prosinec	1-12/2024 průměr měsíční	% plnění 2024
denní obsazenost		62	66	82	84	71	73	49	0	68	84	73	48	64	60,00%
počet platných smluv		5	6	8	7	7	6	6	0	5	7	7	7	6	xxx
počet občanů, jimž byla služba poskytnuta		5	6	8	7	7	6	6	0	5	6	6	6	5,75	xxx
z toho občanů města Orlová		5	6	8	7	7	6	6	0	5	6	6	6	5,75	96,00%
z toho občanů jiných obcí		0	0	0	0	0	0	0	0	0	1	1	1	0,25	4,00%

Z provozních důvodů (oprava elektroinstalace) byl Denní stacionář v měsíci srpnu zcela uzavřen.

Odlehčovací služba	kapacita dle registru 2 klienti/denně	leden	únor	březen	duben	květen	červen	červenec	srpen	září	říjen	listopad	prosinec	1-12/2024 průměr měsíční	% plnění 2024
měsíční obsazenost/počet dnů		34	33	48	8	13	34	16	14	26	1	0	32	22	36,00%
počet občanů, jimž byla služba poskytnuta		3	5	3	2	4	6	3	2	2	1	0	3	2,9	xxx
z toho občanů města Orlová		2	4	2	1	3	5	2	2	1	0	0	2	2	69,00%
z toho občanů jiných obcí		1	1	1	1	1	1	1	0	1	1	0	1	0,9	31,00%

Příloha č. 4 – Rozpis pracovních úvazků – 1-12/2024

Pečovatelská služba

pracovní pozice	leden	únor	březen	duben	květen	červen	červenec	srpen	září	říjen	listopad	prosinec
ředitelka	0,5	0,5	0,5	0,5	0,5	0,5	0,5	0,5	0,5	0,5	0,5	0,5
administrativní pracovník	0,5	0,5	0,5	0,2	0,2	0,2	0,2	0,2	0,2	0,2	0,2	0,2
ekonom-účetní	0,4	0,4	0,4	0,4	0,4	0,4	0,4	0,4	0,4	0,4	0,4	0,4
sociální pracovník	0,5	1,5	2	1	1	1	1	1	1	1	0,75	1,25
pracovník v sociálních službách	8,125	8,125	8,125	8,125	7,55	8,3	7,55	7,55	7,55	8,3	8,3	8,3
řidič+údržbář	0,2	0,2	0,2	0,2	0,2	0,2	0,2	0,2	0,2	0,2	0,2	0,2
Celkem:	10,225	11,225	11,725	10,425	9,85	10,6	9,85	9,85	9,85	10,6	10,35	10,85

Chráněné bydlení

pracovní pozice	leden	únor	březen	duben	květen	červen	červenec	srpen	září	říjen	listopad	prosinec
ředitelka	0,35	0,35	0,35	0,35	0,35	0,35	0,35	0,35	0,35	0,35	0,35	0,35
administrativní pracovník	0,35	0,35	0,35	0,15	0,15	0,15	0,15	0,15	0,15	0,15	0,15	0,15
ekonom-účetní	0,3	0,3	0,3	0,3	0,3	0,3	0,3	0,3	0,3	0,3	0,3	0,3
sociální pracovník	0,5	1	1,25	0,75	0,5	0,5	0,5	0,5	0,5	0,5	0,75	1,25
pracovník v sociálních službách	4,6	4,6	3,8	4	4,6	4,6	4,6	4,6	4,6	4	4,6	4,6
řidič+údržbář	0,2	0,2	0,2	0,2	0,2	0,2	0,2	0,2	0,2	0,2	0,2	0,2
Celkem:	6,3	6,8	6,25	5,75	6,1	6,1	6,1	6,1	6,1	5,5	6,35	6,85

Denní stacionář

pracovní pozice	leden	únor	březen	duben	květen	červen	červenec	srpen	září	říjen	listopad	prosinec
ředitelka	0,1	0,1	0,1	0,1	0,1	0,1	0,1	0,1	0,1	0,1	0,1	0,1
administrativní pracovník	0,1	0,1	0,1	0,1	0,1	0,1	0,1	0,1	0,1	0,1	0,1	0,1
ekonom-účetní	0,125	0,125	0,125	0,125	0,125	0,125	0,125	0,125	0,125	0,125	0,125	0,125
sociální pracovník	0	0,3	0,3	0,3	0,3	0,3	0,3	0,3	0,3	0,3	0,3	0,3
pracovník v sociálních službách	2,5	2,5	2,5	2,3	2,5	2,5	2,5	2,5	2,5	2,3	2,5	2,5
řidič + údržbář	0,1	0,1	0,1	0,1	0,1	0,1	0,1	0,1	0,1	0,1	0,1	0,1
Celkem:	2,925	3,225	3,225	3,025	3,225	3,225	3,225	3,225	3,225	3,025	3,225	3,225

Odlehčovací služba

pracovní pozice	leden	únor	březen	duben	květen	červen	červenec	srpen	září	říjen	listopad	prosinec
ředitelka	0,05	0,05	0,05	0,05	0,05	0,05	0,05	0,05	0,05	0,05	0,05	0,05
administrativní pracovník	0,05	0,05	0,05	0,05	0,05	0,05	0,05	0,05	0,05	0,05	0,05	0,05
ekonom-účetní	0,05	0,05	0,05	0,05	0,05	0,05	0,05	0,05	0,05	0,05	0,05	0,05
sociální pracovník	0	0,2	0,2	0,2	0,2	0,2	0,2	0,2	0,2	0,2	0,2	0,2
pracovník v sociálních službách	1,1	1,1	0,9	0,9	1,1	1,1	1,1	1,1	1,1	0,9	1,1	1,1
řidič + údržbář	0,05	0,05	0,05	0,05	0,05	0,05	0,05	0,05	0,05	0,05	0,05	0,05
Celkem:	1,3	1,5	1,3	1,3	1,5	1,5	1,5	1,5	1,5	1,3	1,5	1,5

Terénní služba

pracovní pozice	leden	únor	březen	duben	květen	červen	červenec	srpen	září	říjen	listopad	prosinec
ředitelka	0	0	0	0	0	0	0	0	0	0	0	0
administrativní pracovník	0	0	0	0	0	0	0	0	0	0	0	0
ekonom-účetní	0	0	0	0	0	0	0	0	0	0	0	0
PSS - street	0	0	0	0	0	0	0	0	0	0	0	0
sociální pracovník	1	0	1	0	0	0	0	0	0	0	0	0
pracovník v sociálních službách	0	0	0	0	0	1	0	0	0	0	0	0
řidič + údržbář	0	0	0	0	0	0	0	0	0	0	0	0
Celkem:	1	0	1	0	0	1	0	0	0	0	0	0

3 zaměstnanci TP na nemocenském.

SSMO, p.o. - celkem	leden	únor	březen	duben	květen	červen	červenec	srpen	září	říjen	listopad	prosinec
Pečovatelská služba	10,225	11,225	11,725	10,425	9,85	10,6	9,85	9,85	9,85	10,6	10,35	10,85
Chráněné bydlení	6,3	6,8	6,25	5,75	6,1	6,1	6,1	6,1	6,1	5,5	6,35	6,85
Denní stacionář	2,925	3,225	3,225	3,025	3,225	3,225	3,225	3,225	3,225	3,025	3,225	3,225
Odlehčovací služba	1,3	1,5	1,3	1,3	1,5	1,5	1,5	1,5	1,5	1,3	1,5	1,5
Terénní služba	1	0	1	0	0	1	0	0	0	0	0	0
SSMO, p.o. celkem	21,75	22,75	23,5	20,5	20,675	22,425	20,675	20,675	20,675	20,425	21,425	22,425

DOHODY	leden	únor	březen	duben	květen	červen	červenec	srpen	září	říjen	listopad	prosinec
Dohody o provedení práce	2	2	2	3	3	3	6	8	5	3	5	4
Dohody o pracovní činnosti	0	0	0	0	0	0	1	1	1	1	0	0